

CAPS

maskew miller  
learning



MOPHATO

1

BUKA  
YA PUIISO

# Platinum

Le Re Tlhabetse

B. C Dikwidi • D. P Phakedi • E. N Poo • M. G Phaladi

Platinum Le Re Tlhabetse Mophato wa 1 Buka ya Puiso

Maskew Miller Learning  
10 Freedom Way, Milnerton, Cape Town, 7441

© Maskew Miller Learning (Pty) Ltd 2022

Ditokelo tsotlhe di sireleditswe. Ga go karolo ya kgatiso e, e e ka boelediwang, ya bolokwa mo mofuteng o o ka tlhagiswang gape ka ona, kgotsa ya gaswa mo sebopegong sengwe le sengwe kgotsa ka mokgwa o o rileng (eleketeroniki, ka motšhine, ka kgatiso kgotsa ka mokgwa o mongwe o o sa dumeletsegeng) ntle le gore go bonwe tumelano e e kwadilweng fa fatshe ya mong wa ditshiamelo tse di sireleditsweng tsa bokwadi pele.

Fa o batla go rebolelwa tetla ya go ka gatisa lekgetlo le lengwe gape kgotsa go dirisa karolo nngwe le nngwe ya buka eno, o kopiwa gore o ikgolaganye le Setlhopho se se rebolelanang ka Ditshwanelo le Tetla mo go 021 532 6000 kgotsa ka go romela imeile mo go [rightsgranting@mml.co.za](mailto:rightsgranting@mml.co.za).

Kgatiso ya 1 ka 2025

ISBN 978-1-779-83271-9  
ePDF ISBN 978-1-834-98628-9

Mophasalatsi Khanga Slinda  
Mothalo wa bokwantle ka MML Visual Design  
Botaki jwa bokwantle ka MML  
Mothalo wa buka ka MML Visual Design  
Botaki ka MML  
Thulaganyo ya mokwalo ka Jean-Baptiste Vernel le Natalie McCulloch  
E gatisitswe ke

# Diteng

## Paka 1

### Kgang 1: Nna

Nna (*Maitlhamelo*)..... 1

### Kgang 2: Nna

Ke kgethegile (*Maitlhamelo*)..... 6

### Kgang 3: Nna

Se ke se kgonang (*Leinane*) ..... 12

### Kgang 4: Nna

Se ke tshwanang ka sone le tsala ya me  
(*Leinane*)..... 17

### Kgang 5: Kwa gae

Mmutla le Papagae (*Leinane*) ..... 21

## Paka 2

### Kgang 6: Kwa sekolong

Sekolo se sepotlana se sentle (*Maitlhamelo*) . 26

### Kgang 7: Kwa sekolong

Bana ba itse sekolo sa bona (*Maitlhamelo*) .. 31

### Kgang 8: Kwa sekolong

Nako e khutshwane ya go fatlha magotlo  
*Maitlhamelo*)..... 36

### Kgang 9: Kwa sekolong

Tse di dirwang ka metlha mo phaposing  
*Maitlhamelo*)..... 41

### Kgang 10: Kwa sekolong

Mekgwa ya go ya sekolong (*Nnete*) ..... 45

## Paka 3

### Kgang 11: Kwa gae

Botlhokwa jwa go robala (*Leinane*) ..... 49

### Kgang 12: Nna

Go ja dijo tse di siameng (*Nnete*) ..... 53

### Kgang 13: Nna

Go ikatisa (*Maitlhamelo*) ..... 59

### Kgang 14: Nna

Tiriso e e siameng ya ntlwana-boithusetso  
(*Puisano*)..... 64

### Kgang 15: Nna

Go itshola o le phepa (*Leboko*)..... 70

## Paka 4

### Kgang 16: Maemo a bosa

Bokgoni wa metlholo le pula ya dikgadima  
(*Naane*)..... 76

### Kgang 17: Maemo a bosa

Letsatsi le a eta (*Puisano*) ..... 80

### Kgang 18: Maemo a bosa

Phefo ya matlakadibe (*Maitlhamelo*) ..... 85

### Kgang 19: Maemo a bosa

Segagane o fitlhile ((*Leboko*) ..... 90

### Kgang 20: Maemo a bosa

Batho ba ba re thusang (*Maitlhamelo*) ..... 94

**Tlotlofoko..... 100**

## Paka: 1

### 1. Nna

#### Dipotso pele ga puiso

1. O rata eng?
2. O kgona go dira eng?
3. O palelwa ke eng?

Ke nna Ali. Ke rata go bua thata. Abongwe ke tsala ya me. Ena o moleele ka seemo mme nna ke

mokhutshwane. O kgolokwe ka popego mme nna ke na le mathakore a le mane le dikhutlo di le nne tse di lekanang. Ke mmala wa botala jwa legodimo fa Abongwe ene a le mohibidu jaaka madi. Maoto a rona a masesane.

**Kapodisa  
modumopuo o**

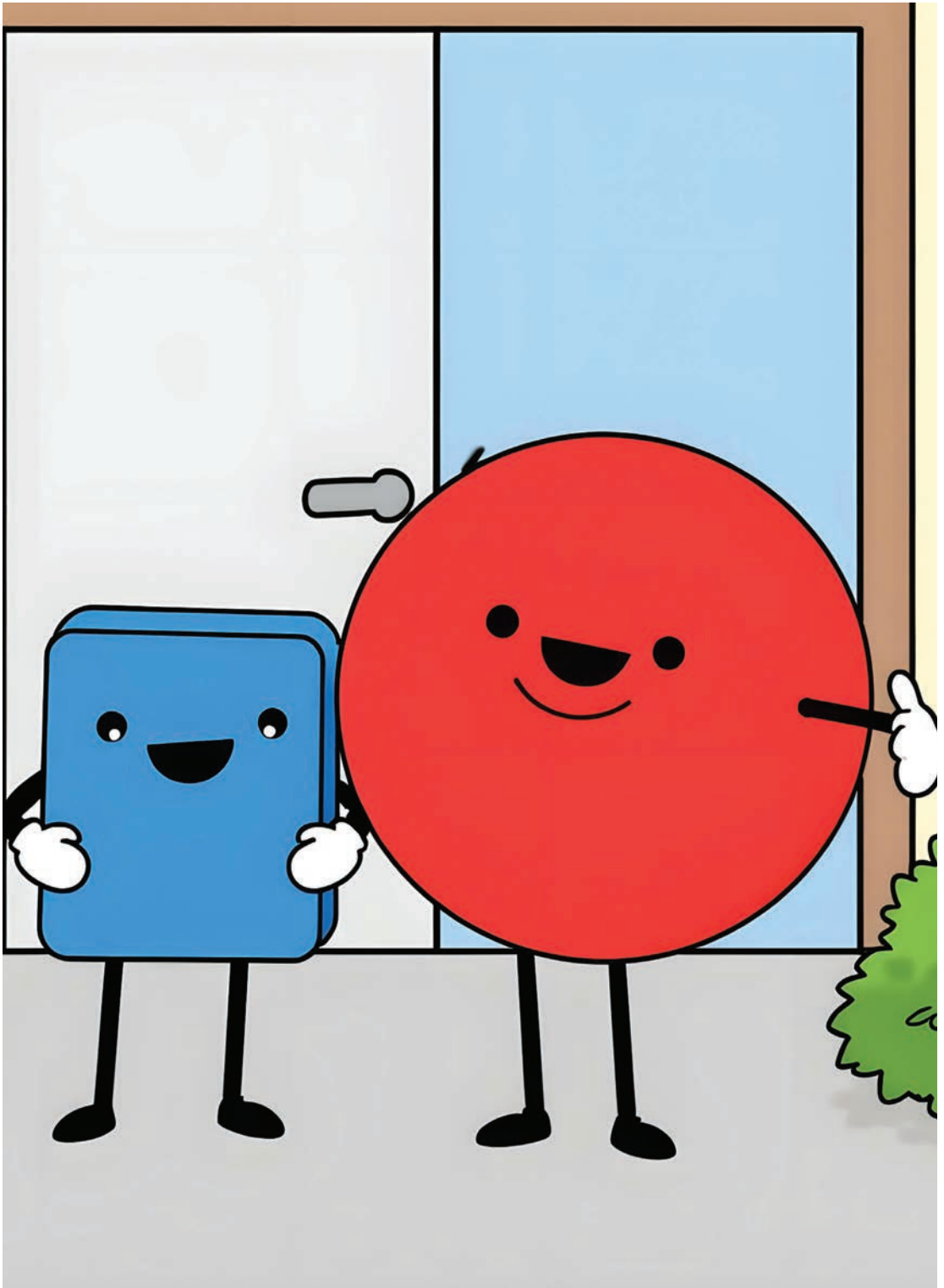


a, b

**Tswakanya  
Medumo**

a-ra-me-la: aramela  
bo-ga-le: bogale

**Tlhaloso ya mafoko** kgolokwe: popego e e tshwanang le sediko





Ke aga ke tshameka le ena. Bosa ke jo bo itumedisang. Letsatsi le bogale. Ke rata go aramela letsatsi. Re kwa lebaleng la metshameko. Ke pagama godimo tlase. Abongwe o kgokologa mo theletsaneng. Nna ke a relela. Re tlola maotwana a koloji mo patlelong 1,2,3. A pentilwe ka mebala e mentle. Ke taboga motshegare otlhe. O lobelo. Go monate go tsalana le Abongwe.

### Tswakanya Medumo

me-ba-la: mebala  
ta-bo-ga: taboga

**Tlhaloso ya mafoko** aramela: go ithutafatsa ka letsatsi.



Ke nako ya dijo. Ke ja apole. Abongwe o natha panana. Ke arogana le ena dimonamone tse di boleta. Ga ke rate go timana ka gale ke arogana dijo, ditshamekisi le bana ba bangwe. O palelwa ke go buisa buka mme nna ke kgona go kwala leina la me. Ke rata go atisa dipalo  $1 \times 2 = 2$ ,  $2 \times 2 = 4$ . Ke rata gape go bopa dilwana ka mmopa fa ena a rata go di penta ka mebala e e farologaneng. Re

### Kgaoganyō ka dinoko

bua: b-u-a  
madi: m-a-d-i



dira mmogo. Ke eletsa go itse dilo di le dintsi. Ke batla go ithuta go bina. Ke boifisiwa ke gore ga ke kgone.

Ke tla leka go pagama setlhare go fitlhelela ke kgona. Ga ke kgone go dira fa go le bosigo. Mmele o a ikhutsa. Ke mathagatlhaga motshegare, bosigo ke a otsela.

### **Dipotso morago ga puiso**

1. Ali le Abongwe ba farologana jang?
2. Ke mang yo o kgonang go kgokologa? Ali o bopegile jang?
3. Fa o ne o ka nna mongwe wa dibopiwa tse, o ne o ka nna mang? Goreng o re jalo?

## 2. Ke kgethegile

### Dipotso pele ga puiso

1. A o kile wa nna lesea?
2. Mmala wa matlho a gago o ntse jang?
3. A bokafateng jwa diatla tsa gago bo tshwana le jwa tsala ya gago?



Kapodisa  
modumopuo o

e



Ntatemogolo: Elliot,  
Elliot Elly, ema,  
emisa moo, o tle  
kwano.

Elliot: Ao!  
Ntatemogolo ke

reeditse, o a itse gore ke tsebentlha. O itse sentle fa  
ke rata sekotšhe go gaisa metshameko e mengwe.  
Mogolowe nnete ene o ithatela kgwele ya dinao  
bobe.

Ntatemogolo: Tsamaya le nna re ye go lekola mme  
Neo.

## Tswakanya Medumo

tl o la

tlola

e-m-i-s-a: emisa m-e-ngw-e:  
mengwe

## Kgaoganyō ka dinoko



ema: e-m-a  
ithatela: i-tha-te-la  
ene: e-n-e





Ntatemogolo: Selelo ke puo ya leseae. O leka go lemosa mme wa gagwe sengwe se a sa se itumeleleng. Ka setshego o bontsha boitumelo.

Elliot: Ruri leseae le kgethegile le kgona go bua ka selelo mme nna ke kgona go bua le go tlhagisa maikutlo a me ka puo.

Ntatemogolo: Rotlhe re kile ra bo re le masea. Wena o godile jaanong o kgona le go tshameka sekotšhe. Nna ke tsofetse ga ke sa tihole ke na le maragogo. Le wena ka letsatsi le lengwe o tla gola, o tshwane le nna.

## Kgaoganyō ka dinoko



tsofetse: tso-fe-tse  
tshwane: tshwa-ne



Ntatemogolo: Dumela rra, ahee, a o mosimane kgotsa mosetsana?  
E lebile kae tsela?

Elliot: Ao! Ntatemogolo, ke mosetsana! O leka go re bontsha gore ene o belegwe e le mosimane fela o ikutlwa e le mosetsana. O kgethegile, re tshwanetse go tlotla tumelo ya gagwe le tlhopho ya gagwe.

Ntatemogolo: Ke lebogela tsiboso eo. Ruri dinako di fetogile. Jaanong wena ngwanaka o isa kae molwetse o?

Elliot: Ntatemogolo! Ga se molwetse. Re tshwanetse go mo amogela ka tsela e a ntseng ka yona. Ke yo mongwe wa rona mme re tshwanelwa



ke go mo akaretsa le go mo tshola jaaka motho. Ga re mo fitlhe. O kgethegile ka tsela ya gagwe.

Ntatemogolo:

Ruri bothale jwa phala bo tswa phalaneng. Ke antse mo go wena. Re kgethegile, rotlhe. Wena o wena, nna ke nna, bone ke bone!

### Dipotso morago ga puiso

1. Elliot o farologana jang le lesea le ntatemogolo?
2. Elliot o rata motshameko ofe?
3. Mogolowe ene o rata go tshameka eng?
4. Elliot a re ke mang yo o o kgethegileng?

### 3. Se ke kgonang go se dira

#### Dipotso pele ga puiso

1. Tiro ya ntšwa ke eng?
2. Katse e farologana jang le leeba?
3. Ke phologolo efe e nnye go di gaisa?
4. Ke efe e e kotsi?



**Kapodisa  
modumopuo o**

k, l

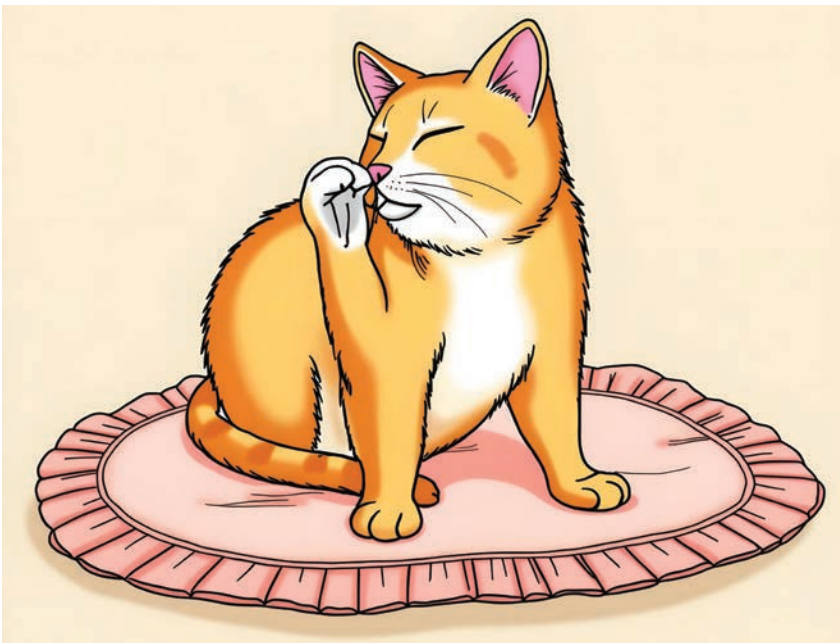
## Tswakanya Medumo

l-e-e-b-a: leeba  
k-a-l-e-n-g: kaleng

Ga twe leeba le ne le  
aga le ipela ka bontle  
jwa lona. Le ne le nna  
mo kaleng e e kwa  
godingwana mo

setlhareng. Le ne le rata go opela ka lentswe le le  
molodi le go ipoka mo mosong le re:

*Kunkuruu, kunkuruu  
Lebang kwano, lebang kwano  
Lona lotso loo maoto mane!  
Lona lo tletseng meno ka logano!  
Lebang kwano, lebang kwano!*



**Kapodisa ma-  
foko a**



katse, lebelo

Katse ya gana go utlwa tseo. Ya latswa leoto la yona la molema, ya boa

ya latswa la moja. Wena o montle, ke eng tota se o kgonang go se dira? ga botsa katse. Ke kgona go itlhapisa, wena o sale o tlhapa leng? Ke kgona go tshwara dipeba le dinoga. Ke kgona go phepafatsa legae la me ka go khurumetsa mantle a me. Wena o boatla o ithusetsa gongwe le gongwe fela. Ke lebelo, o ka botsa ntšwa. O monnye ka popego e bile ga o ratiwe go le kalo.

**Tswakanya  
Medumo**

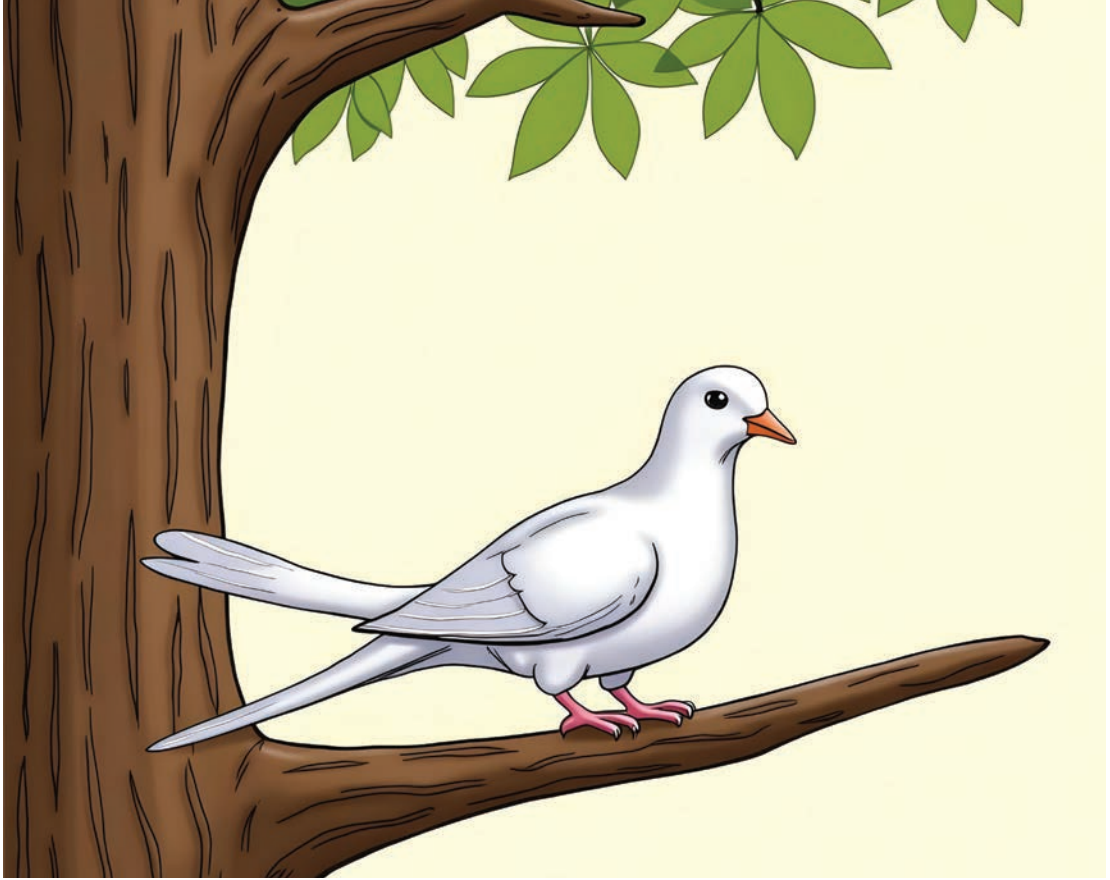
l-e-b-e-l-o: lebelo  
l-e-k-a: leka:

**Kgaoganyō  
ka dinoko**



latswa: la-tswa  
kota: ko-ta

**Tlhaloso ya mafoko** boatla: go nna leswe



Leeba la betiwa ke pelo go utlwa jalo. La roba kota. Kota e ne ya tsema mo leithong la katse. Katse e ne ya opa mokgosi. Ntšwa ya leka go tsereganya, ka go tlolela leeba. Lona la tshameka ka ntšwa ka go tlolela mo kaleng ya sethare go ya go e nngwe.

**Kapodisa ma-  
foko a**

**A**  
**B**  
**C**

Leeba

**Kapodisa  
lefoko le**

**A**  
**B**  
**C**

kaleng

## Dipotso morago ga puiso

1. Katse, leeba le ntšwa di kgona go dira eng?
2. Katse e lela jang? Leeba le lela jang?
3. Ke phologolo efe e e phepa magareng ga katse le leeba? Tlhopa setshwantsho se se nepagetseng.
4. A mme katse le ntšwa di a utlwana?



## 4. Se ke tshwanang ka sone le tsala ya me

### Dipotso pele ga puiso

1. A o kile wa nna lesea?
2. Ke di phologolo di fe di umakiwang mo kgang e?
3. Ke phologolo e fe e thusang maungo le merogo?





## Kapodisa modumopuo o

m

Naare kgang e, e ka ga eng?  
Bona fela ditshwantsho tse  
dintlentle tse. Go buiwa ka  
lesika la me, Serurubele le

tsala Notshe. Ga twe rona re tshwanetse go  
fediswa ka gonne re kaiwa jaaka baba. Ga ke  
tlhaloganye. Nna ke a tle ke fofafofe fela ke ntse ke  
ikopelela. Ke mmaba fa go rileng tota? Tsala  
Notshe ena o ntlafatsa malomo ka go peo ka fa.  
Serurubele ena o a ratwa.

## Tswakanya Medumo



m-a-l-o-mo: malomo  
m-o-s-o-l-a: mosola

## Kgaoganyō ka dinoko



peo: pe-o  
monate: mo-na  
notshe: no-tshe



# Botsalano jwa nnete



Maabane, mo mosong Notshe e ne ya tihalosa fa botsalano jwa yone le Serurubele e le jwa nnete, mme bo tlohlwa ke go tshwana ga bona. O opile kgomo lonaka fa a re bone ke ditshenekegi tse di le lorato. Ba mosola mo botshelong ebile ba okiwa ke malomo a mantle a mebalabala. Mebele ya bone e na le mekgabiso e mentle ya mebalabala.

Ba tihola ba tshameka ka go fofafoga mo malomong le go tsuntsunyetsa matute a

malomo. Ka ona Notshe e dira mamepe fa Serurubele ene a thusa maungo le merogo go ntsha peo e ntšhwa. Ba okiwa ke bontle jwa malomo le monkgo o o monate wa one. Ba bannye ka popego e bile diphuka tsa bona di a thusa go belega mebele ya bona le go kotama mo malomong. Notshe e thusa Serurubele ka go loma baba ba bone.

Mokwadi ke:  
Bogolo Obega



Morago ga go buisa,  
Monang a oba tlhogo. A  
eletsa botsalano jo. O ne  
a itse ene gore ga a  
ratiwe. Lotso lwa gagwe  
lo bolawa thata gone

ene o tshela ka go nwa madi a ditshedi tse dikgolo,  
ka jalo ga a na tsala e a ntshanang seinong le  
yone.

### Tswakanya Medumo

tl o la

tlola

m-o-n-a-ng: monang

### Kgaoganyō ka dinoko



morago: mo-ra-go

## Dipotso morago ga puiso

1. A o nagana gore botsalano bo bothokwa?
2. Ke diphologo tse fe tse e neng e le ditsala?
3. Wena tsala ya gago ke mang?