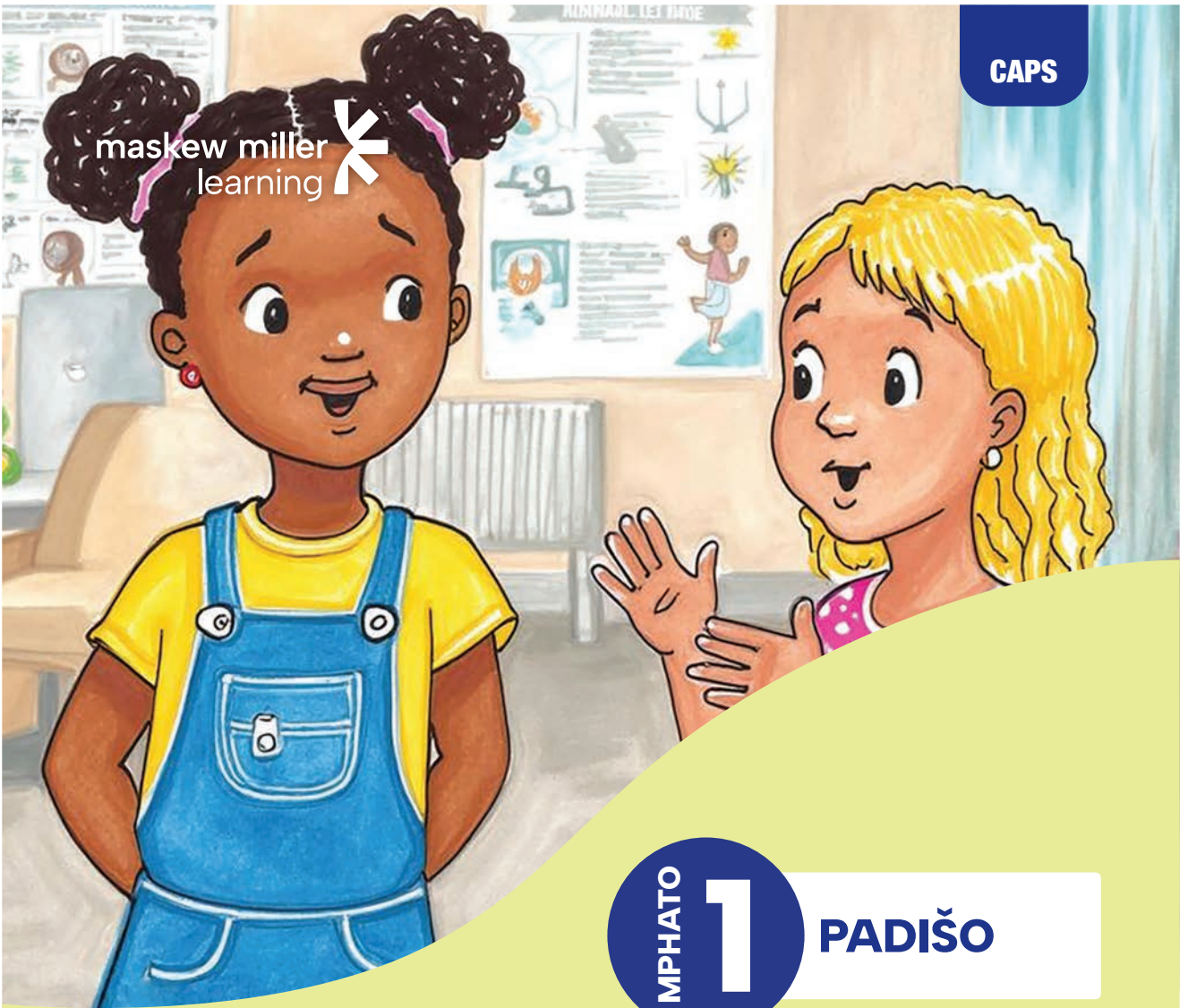


maskew miller  
learning



CAPS



MPHATO

1

PADIŠO

# Platinum

A Re Šogeng Thari

MM Moemi • MN Ramusi

Platinum A Re Šogeng Thari Mphato wa I Padišo

Maskew Miller Learning

10 Freedom Way, Milnerton, Cape Town, 7441

© Maskew Miller Learning (Pty) Ltd 2025

Ditokelo tšohle di šireleditšwe. Ga go karolo ya phatlalatšo ye, yeo e kago tšweletšwa, go bolokwa ka mokgwa wa go ntšha, goba go fetošwa ka mokgwa goba sebopego sefe goba sefe (elektroniki, semotšhene, go fotokopa, go gatišwa goba ka mokgwa wo mongwe) ntle le tumelelo ya go ngwalwa pele ya mong wa tokelo ya ngwalollo.

Go kgopela tumelelo ya go tšweletša lefsa goba go fetola karolo ye nngwe ya phatlalatšo ye, o kgopelwa gore o ikopanye le ba lefapha la Ditokelo le Ditumelelo mo go 021 532 6000 goba romela imeile go [rightsgranting@mml.co.za](mailto:rightsgranting@mml.co.za). Go bega tshelo ya molao wa tokelo ya ngwalollo, re kgopela o romele imeile go [copyright@mml.co.za](mailto:copyright@mml.co.za)

ISBN 978-1-779-89263-8

ePDF ISBN 978-1-834-98219-9

Mophatlalatši: Veronica Serage

E rulagantšwe ke Mamphoku Mamabolo

Tlhamo ya khabara ka MML Visual Design

Seswantšho sa khabara ka MML Visual Design

Peakanyo ya puku ka MML Visual Design

Diswantšho ka MML Visual Design

Tšweletšo ka Natascha Olivier

E gatišitšwe ke

# Dikagare

## Sererwa sa 1: Nna

Nna morwa wa Mologadi  
(*kanegelo*)..... 1

## Sererwa sa 2: Bagwera ba ka

Bagwera Mmutla le Tau (*tiragatšo*) .... 4

## Sererwa sa 3: Ba lapa la gešo

Maloko a lapa la gešo (*kanegelo*) ..... 8

## Sererwa sa 4: Legae la ka

Ka mo ke ga ka (*kanegelo*)..... 11

## Sererwa sa 5: Go thuša ka gae

Nka thuša bjang ka gae?  
(*kanegelo*)..... 14

**Mantšu ao a šomišitšwego gantši** ..... 17

## Sererwa sa 6: Sekolong

Fatima le Tsatsawane (*kanegelo*).... 18

## Sererwa sa 7: Sekolong

Mafelo a go fapana sekolong  
(*kanegelo*)..... 21

## Sererwa sa 8: Sekolo sa gešo

Sekolo sa gešo sa Morakong  
(*kanegelo*)..... 24

## Sererwa sa 9: Go ya sekolong

Tsela ya go ya sekolong (*ditšhupetšo*)  
..... 27

## Sererwa sa 10: Sekolong

Tša sekolong (*tiragatšo*) ..... 30

**Mantšu ao a šomišitšwego gantši** ..... 34

## Sererwa sa 11: Mekgwa ye mebotse

Mekgwa ye mebotse ya maphelo  
(*ditaelo*) ..... 35

## Sererwa sa 12: Mekgwa ye mebotse

Re dula re hlwekile mmeleng (*ditaelo*)  
..... 38

## Sererwa sa 13: Dijo tša phepo

Diresipi tša dijo tša phepo (*resipi*).... 41

## Sererwa sa 14: Mekgwa ye mebotse

Re a itšhidulla le go bapala (*tiragatšo*)  
..... 44

## Sererwa sa 15: Mekgwa ye mebotse

Robala ka nako (*poledišano*) ..... 47

**Mantšu ao a šomišitšwego gantši** ..... 50

## Sererwa sa 16: Boso

Boso le dihla tša ngwaga ..... 51

## Sererwa sa 17: Go hlokomelana

Mosa Motapa (*tiragatšo*)..... 54

## Sererwa sa 18: Boso

Mmutla o ruta diphoofolo ka boso  
(*kanegelo*)..... 58

## Sererwa sa 19: Boso

Ditlabakelo tša boso (*tshedimošo*) ... 61

## Sererwa sa 20: Boso

Mmepe wa boso (*kanegelo*)..... 64

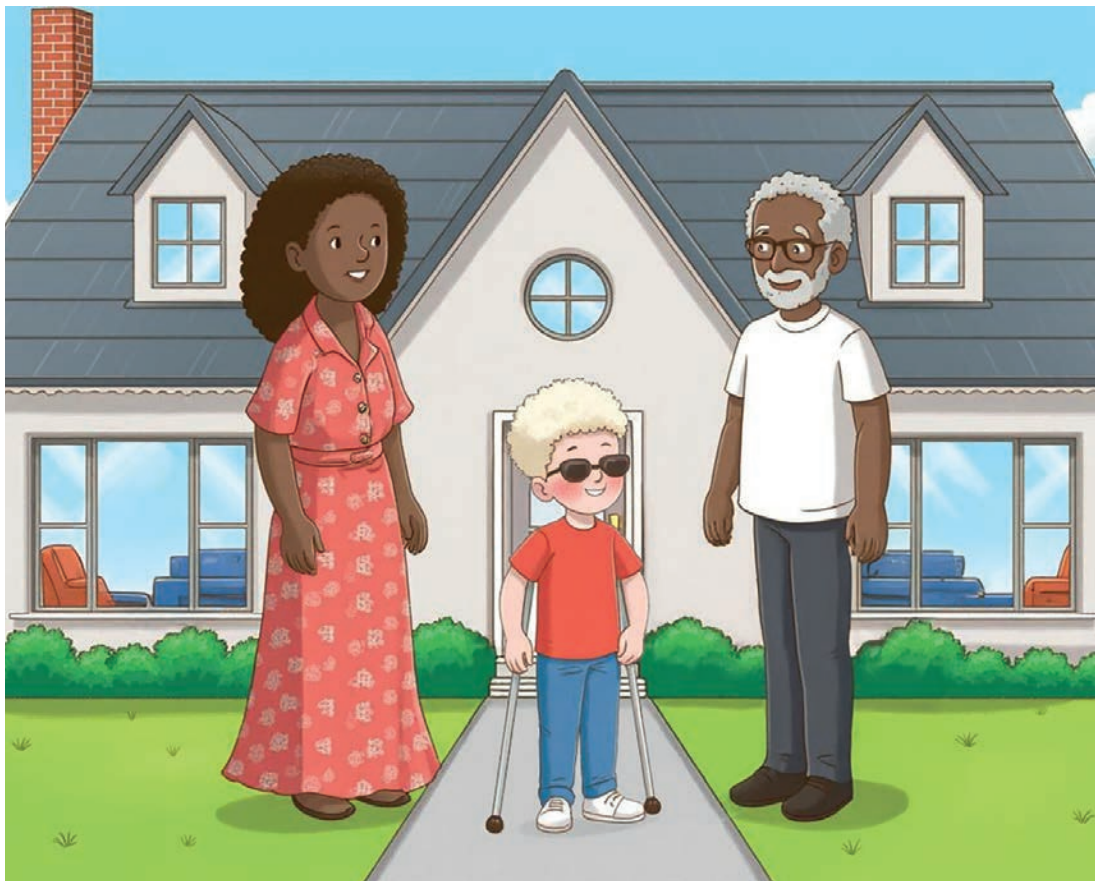
**Mantšu ao a šomišitšwego gantši** ..... 67

**Tlotlontšu** ..... 68

# Nna Morwa wa Mologadi

## Dipotšišo tša pele ga go bala

1. Ge o lebeletše seswantšho se, batho ba ba dula magaeng goba toropong?
2. Lesogana le le reng le sepela ka dipatla?
3. O ka fa ka tlhalošo ya leemo la gagwe?





Ke nna Lala, lesogana le letelele la mmala wa go taga. Mengwaga ya ka ke ye lesome. Ke dula le koko Mologadi le rakgolo Nape. Re agile toropong ya Polokwane. Ke moswananoši ka lebaka la mmala wa ka. Bokgoni bja ka bjo bogolo, ke go akanya ka tshwanelo. Ke apara diaparo tša go ntshwanela. Ke rata go bapala kgwele ya maoto. Ke bapala le bankane ba ka. Ge re bapala o kwa fela go goelwa leina la Lala! Lala! Bokoko ba nthata kudu. Ge ba ntheta ba re: “Ke Moraka morwa wa Mologadi le Lesibana. Ke motho wa Baroka ba Maroteng. Ke motho wa lerapotia. Motho wa lebala le



leserolane la lerapotia. Ke Mokone. Wa se rate nna, bophelo bo tla goabela. Mabjoko ona ke rwele. Sekolong le gona ke gogiša dithaka tša ka ka kgara.”

### Dipotšišo tša morago ga go bala

1. Leina la lesogana le ke mang?
2. O na le mengwaga ye mekae?
3. O dula le mang?
4. Hlaola mantšu a go thoma ka modumo wa:        **a** -                      **b** -

## Dipotšišo tša pele ga go bala

1. Na o tseba diphoofole tšeo di lego seswantšhong?
2. Efa tlhalošo ya sebopego sa tšona?
3. Di phela kae?



Ka letšatši le lengwe Tau e rile e jewa ke bodutu, ya gopola go etela Mmutla mogwera wa yona.

**Mmutla:** Thobela, monna mokgotse.

**Tau:** Agee, monna Mmutla.

**Mmutla:** Na o ebaeba o lebile kae mogwera?

**Tau:** O a nthoma, wena monna Mmutla. Ebaeba ke lentšu la mohuta mang? Ga ke ebaebe monna, ke a emaema.

**Mmutla:** Madišo hle mogwera. Ga se ka ikemišetša go go kgopiša.

**Mmutla:** Molato? (Mmutla o bolela o eme matšara.)

**Tau:** Ke swerwe ke tlala mogwera. Maabane ke jele leeba fela.

**Mmutla:** (O a sega.) Leeba fela monna Tau? Ke na le leano. (Ka nako yeo mmutla o bolela, ke ge tau e edimola ka lebaka la tlala.)

**Mmutla:** Wena ntšhale morago. Lebala ka tlala.

**Tau:** Etse re lebile kae mogwera?

**Mmutla:** Setlaela se sengwe se wetše ka letamong se re se nwa meetse.

**Mantšu a maswa** 

**Eme matšara** –  
eme ka go  
tšhoga

**Edimola** –  
ahlama o buša  
moya



**Tau:** Bjale re ile go hwetša dijo tšeo bjang?

**Mmutla:** Mogwera, o tla wela pele ka letamong gomme nna ka fofela godimo ga gago ka ntšha dijo tšeo.

**Tau:** O a thoma Mmutla. O nyaka go ntlogela ka gare ga letamo?

**Mmutla:** Ka tlogela wena? Ga go kgonege.

Tau e dirile bjalo. Ya wela ka letamong, mmutla wa wela godimo ga yona wa ntšha nama yeo. Morago wa napa wa

lea | lea

lealea

### **Arola mantšū a ka dinoko**

#### **Mohlala:**

se/le/pe > selepe

- Botala
- Letamong



tsena bjangbotala ka nama yeo ya tholo. Tau e ile ya šala e lelea, e re kgane e tla bona mmutla o boa le dijo. Mmutla, nkhokho!

### Dipotšišo tša morago ga go bala

1. Na mmutla le tau ke bagwera ba go botegelana?
2. Ke phoofolo efe yeo e bego e wetše ka meetseng?
3. Wena o ka feleletša papadi ye ka mokgwa ofe?



## Dipotšišo tša pele ga go bala

1. Seswantšho se se bolela ka bomang?
2. Batho ba ke mohlobo ofe?



Saida ke mosetsanyana wa Moindia. O dula le lapa la gabo. Ke lapa la maloko a tshela. Maloko ao ke mma le papa, rakgolo le koko, nna le moratho wa ka. Re tloga re le Maindia a go lota setšo sa gabobona. O ka ba o bona moaparo wa rena. Ga go na leloko leo le se nago diaparo tša setšo sa Maindia.



Batswadi ba Saide ke Zunet Mayet le Ayesha Mayet. O dula le bokokoagwe Aniya le Arju. Makgolo Aniya o rata Saida kudu. Ge a mo reta o re:

“Ke kgarebe ya Moindia  
Kgarebe ya go ja dibabane,  
Kgarebe ya go rapela e lebeletše  
bohlabatšatši  
Ya re ge e bitša Modimo wa yona ya  
re: Alah!  
Ke kgarebe ya dikotimarameng,  
Kgarebe ye botse ka pele le ka morago.”

**Mantšu a maswa** **A B C**  
**Lota – boloka;**  
**babalela**



Lapa la gešo le itokišetša go ja dijo tša mathapama.

Tafola e šetše e tekilwe ka dijo tša Seindia.

Nna le moratho Imran, re ile go ipshina ka reisi, borotho bja korong le nama ya pudi. Bokoko le bona ba tla ja le rena dijo tša dilalelo.

Ge re feditše, makgolo le rakgolo ba re anegela kanegelo ka ditaba tša bophelo bja setšo sa Maindia.

### Dipotšišo tša morago ga go bala

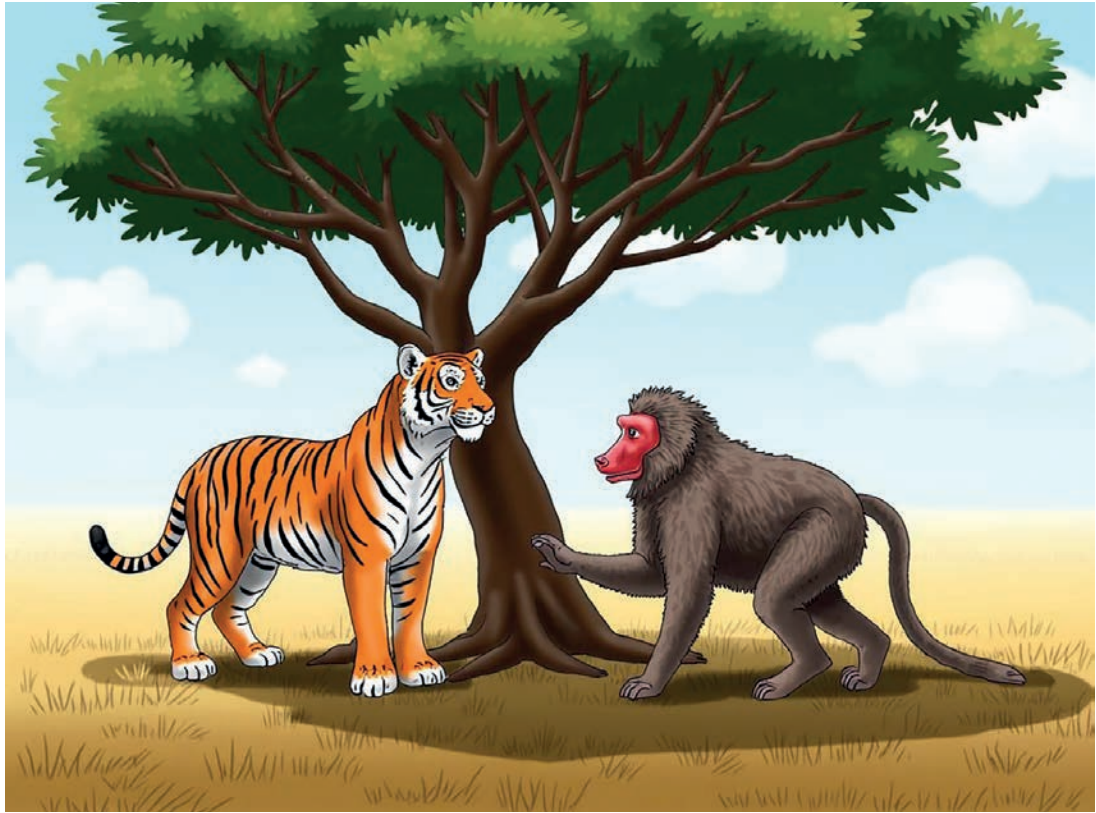
1. Saide ke mang?
2. Efa leina la moratho wa Saide.
3. Efa maina a maloko a lapa la boSaide.

## Dipotšišo tša pele ga go bala

1. Efa maina a diphoofolo tšeo di lego seswantšhong.
2. O tseba di dula kae?
3. Efa thalošo ya tšeo di di jago.



Tšhwene le nkwe e be e le bagwera ba mmapaale. Bobedi ba be ba na le magae a bona. Magae e be e le magaga dithabeng. Tšhwene le nkwe ke diphoofolo tša go dula dithabeng. Dithaba tša gona ke tša go ba le maswika a magologolo.



Bagwera ba ba ile ba ba le kwano. Kwano ya bona e be e le mabapi le go etelana magang a bona. Tšhwene e ile ya kgopela Nkwe gore ba se etelane ge pula e ena. Se se ile sa tlabana Nkwe efela ya fetša le pelo le mogopolo gore e nyaka go bona gore tšhwene e fihla eng.

Pula ye kgolo e tla se ne? Nkwe ya napa ya gopola seo tšhwene e ilego ya se bolela. E napile ya leba legang la tšhwene. “Kokoo! Kokoo! Ke a thapa, mpulele hle mogwera.”

“Nna ga ke amogele batho ge pula e ena. Re kwane. Bjale o nyaka eng?”

**Mantšu a maswa** **A B C**  
**Tlabana – makatšha**



“Ke a tsena ka swele!” Nkwe e rile go tsena, ya hwetša go nkgaga go re phuu! Tšhwene ge pula e ena, ga e tšwele ka ntle. E ithušetša ka ntlong. Ntwa e bile ye kgolo. Segwera sa napa sa fela.

**E bolele**



e-n-a

### Dipotšišo tša morago ga go bala

1. Nkwe le tšhwene di lwešitšwe ke eng?
2. Maemo a legae la tšhwene a be a le bjang ge pula e ena?
3. Na nkwe e be e le mogwera wa nnete go tšhwene?