

CAPS

maskew miller
learning



KEREITI

1

KGOBOKETSO
YA DIPALE

Platinum

Sesotho Sa Nnete

M Lebere • N Maloisane • B Segoba • J Thulo

Platinum Sesotho Sa Nnete Kereiti ya 1 Kgoboketso ya Dipale

Maskew Miller Learning
10 Freedom Way, Milnerton, Cape Town, 7441

© Maskew Miller Learning (Pty) Ltd 2025

Ditokelo tsohle di sirelleditswe. Ha ho karolo ya kgatiso ena e ka hatiswang, ya bolokwa mokgweng oo e ka hlahiswang hape ho ona, kapa ya phatlalatswa sebopehong sefe kapa sefe, ka tsela efe kapa efe (elektroniki, ka motjhine, ka kgatiso kapa ka mokgwa o mong o sele) ntle le ho re ho fumanwe pele tumello e ngotsweng fatshe ya monga ditokelo tse sirelleditsweng.

Ho kopa tumello ya ho hlahisa hape kapa ho fetola karolo efe kapa efe ya phatlalatsa ena, ka kopo ikopantshe le sehlopha sa Ditokelo tse Sirelleditswe le Ditumellano ho 021 532 6000 kapa o ka romela emeile ho rightsgranting@mml.co.za. Ho tlaleha tlolo ya molao, ka kopo romella emeile ho copyright@mml.co.za

ISBN 978-1-779-89393-2
ePDF ISBN 978-1-779-89604-9

Mophatlalatsi: Mabotseba Masanga
Mohlophisi ya tshwereng: Theano Moknola
E hlophisitswe ke Thabiso Mofokeng
Moralo wa bokantle ba bukana ka MML Visual Design
Setshwantsho sa bokantle ka MML Visual Design
Moralo wa buka ka MML Visual Design
Botaki ka MML Visual Design
Tlhophiso ya mangolo ka Stronghold Publishing
E hatisitswe ke

Tse ka hare

Pale 1: Nna

Mpho le Moqhaka wa Dinonyana (*Tshomo*) . . . 1

Pale 2: Setswalle

Dimakatso le palesa e makatsang (*Tshomo*) 5

Pale 3: Tsa Bophelo

Sopho e phewang Mariha (*Pale*) 9

Pale 4: Tsa bolepi

Pitsa ya pula (*Pale*) 14

Pale 5: Maemo a lehodimo

Mookodi ka mora pula (*Thothokiso*) 21

Pale 6: Tsa sekolong

Mokwetlisi wa bolo ya maoto (*Papatso*) 22
Titjhere ya mmimo (*Papatso*) 23
Dipontshong (*Papatso*) 24

Pale 7: Ditalente

Tlhodisano ya ditalente (*Tsebo*) 25

Pale 8: Ditokelo

Ditokelo tsa bana (*Ditaba*) 26

Pale 9: Sekolong

Re ithutang sekolong? (*Pale*) 27

Pale 10: Dithuto

Re a ithuta (*Raeme*) 31

Pale 11: Tsebo

Dilotheo (*Dilotheo*) 32

Pale 12: Bophelo bo botle

Boikwetliso (*Thothokiso*) 33

Pale 13: Tsa tlhaho

Tikoloho (*Pale*) 34

Pale 14: Tsa Bophelo

Kokwanahlelo (*Ditaba*) 40

Pale 15: Diphoofolo

Mokwetlisi wa diphoofolo tse hlaha le tsa polasimane (*Pale*) 44

Pale 16: Diketsahalo

Kedibone (*Tshomo*) 50

Pale 17: Metswalle

Metswalle e maoto a mane 56

Pale 18: Lelapa

Mafahla (*Pale*) 60

Pale 19: Boitshwaro

Mmabotle ya mosa (*Pale*) 67

Pale 20: Metswalle

Metswalle ya bohlokwa (*Tshomo*) 72

Tlhaloso ya mantswe 79

EXTRACT PAGES

1 Mpho le Moqhaka wa Dinonyana (Tshomo)

Dipotso tsa pele ho pale

1. O tseba mefuta e me kae ya dinonyana? Fana ka mabitso a mararo.
2. Dinonyana di dula hokae, di fihla jwang moo?

Ho ne ho ena le ngwanana ya dilemo di leshome yehle ebitswang Pam. O ne a dula ka hara moru. O ne a tsebahala ka mosebetsi oa hae le lerato la hae la diphoofolo. Hoseng ho hong le ho mong, o ne a bina dipina tse monate. O ne a utlwahala morung kaofela. Dinonyana di ne di rata dipina tsa hae.



Ka letsatsi le leng, Pam a hlokomela hore dinonyana di bokane ho buisana ka taba e tebileng. A kgahlwa ke hore na ke eng se etsahalang, a nna a atamela butlebutle.

Dinonyana di ne di tshwenyehile hore di lahlehelwa ke lehae la tsona hobane difate di ntse di rengwa ke batho. Di ne di tshaba hore haufinyana di ke ke tsa ba le sebaka sa ho phela. Pam, ka pelo ya hae e bonolo, a tshepisa ho di thusa.



“Re hloka ho rera ho pholosa moru,” ho bolela Pam. Dinonyana tsa dumela, mme hammoho ba ile ba nahana ka merero.

Pam o ile a tla le mohopolo o moholo. O ile a fana ka maikutlo a hore ba thehe moqhaka wa dinonyana, sebopeho se setle sa dinonyana tsohle tse ka morung. Moqhaka ona o ne o tla bontsha bonngwe ba bona le matla, mme ba ne ba tla o rwala ha ba etela morena wa motse, ya neng a ka thusa ho sireletsa moru.



Dinonyana di ile tsa rata mohopolo wa Pam. Hoseng ho latelang, di ile tsa fofela hodimo ka mokgwa o phethahetseng, tsa etsa moqhaka o motle ka ho fetisisa oo o ileng wa bonwa ke mang kapa mang.

Morena wa motse o ile a makala ke pono eo mme a mamela kopo ya Pam. O ile a angwa ke ho bona bonngwe ba dinonyana le moso wa Pam. A tshepisa ho emisa ho renngwa ha difate mme a phatlalatsa hore moru o tla sireletswa.



Ho tloha ka le satsi leo, moru o ile wa hlaha hape, mme setswalle sa Pam le dinonyana sa hola ka matla. Ka hona moqhaka wa dinonyana o ile wa fetoha letshwao la tshepo ho bohle.

O ithutile eng?

1. Hobane dinonyana di ne di tshwenyehile?
2. Mpho o thusitse dinonyana jwang?
3. Morena o ile a fana ka tharollo efe?

2 Dimakatso le palesa e makatsang (Tshomo)

Dipotso tsa pele ho pale

1. O rata dipalesa dife?
2. Moo o dulang ho na le dipalesa tse jwang?

Ho ne ho ena le ngwana ya motle ka sebopeliso. A phela mo ho bitswang Matswaping. O ne a sena metswalle le koto wadi. Lebitso la hae e ne e le Dimakatso. Mahlo a hae a ne a le maoto sa kgwedi ya bosiu. Moriri o le molelele sa moetse wa pehla e le sefahleho sa hae se le boreledi jwalo ka botoro. Empa ngwana eo maoto a hae e ne e le a tlhapi. Sena se ne se mo etsa ho be le dithong haholo. A kgetha ho dula metsing a le moriri.



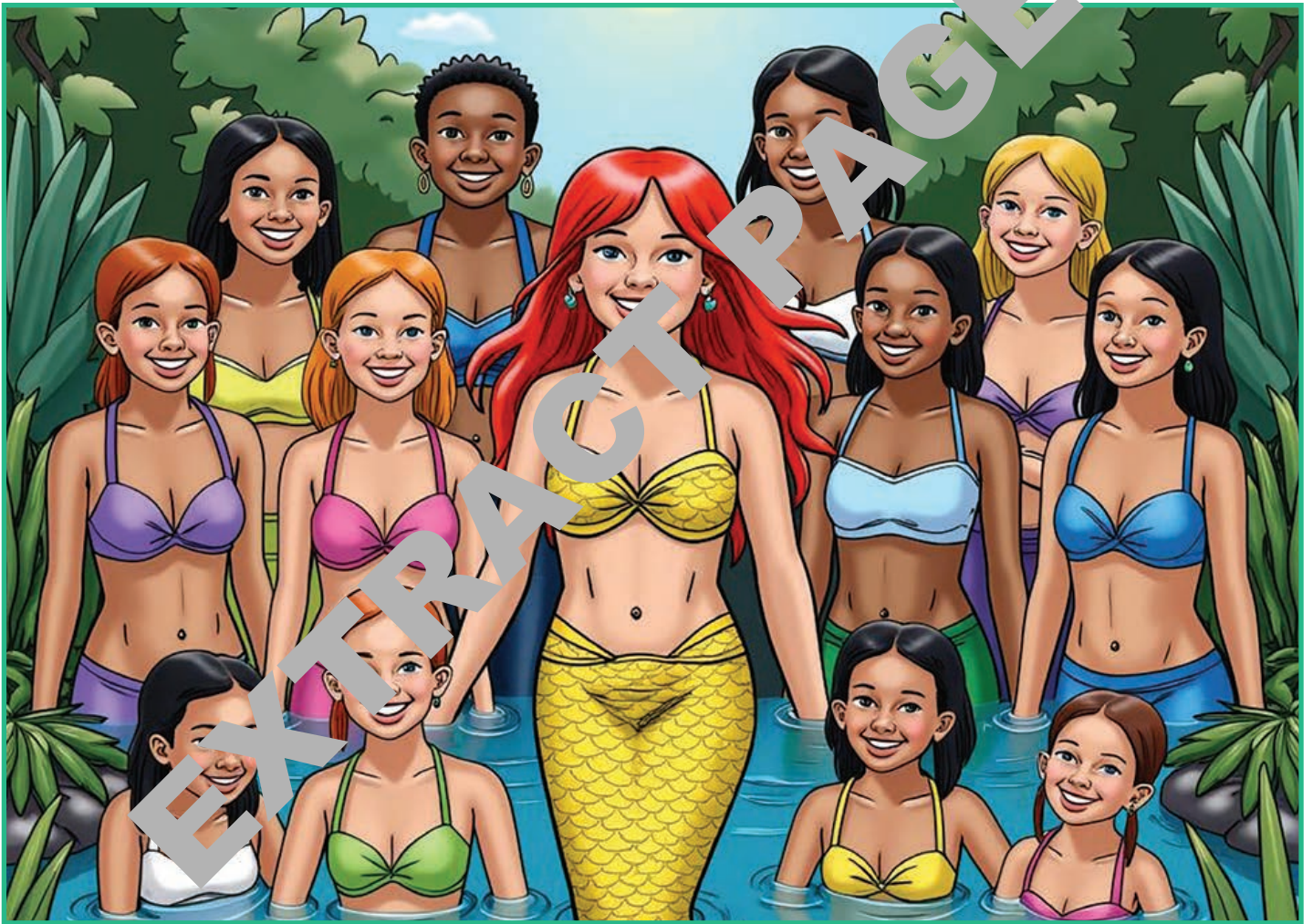


Ka tsatsi le leng Dimakatso a ntse a hlorile jwalo, a paqame lebopong, maoto a a le ka hara metsi. E ne e le ona mokgwa oo a neng a phela ka ona ha letsatsi le tjhesa. A phahamisa mahlo a hae ho sheba nqa ya botjhabela, a bona ntho e kganyang. O ne a batla ho bona hantle se etsahalang, a sesetsa hona botjhabela.

Hang ha a fihla moo a lemoha hore ke palesa e ntle. E hlahile ka metsing. A fihla a dumedisa palesa eo. "Dumela hle mmabotle, nna ke Dimakatso". Dimakatso a makala ha palesa e bua le yena e, re "Dumela Dimakatso, nna ke palesa." Dimakatso a e thabela haholo taba ena ya palesa e buang. O iphumanatse motswalle.



Palesa ena e ile ya elellwa hore Dimakatso o hlorile haholo. “Ke na le metswalle e tshwanang le wena tjena e mengata. Mantsiboya ke tlo o tsebisa bona.” ho bua palesa. “E be metswalle ya hao e tswana le nna ka eng tje?” ho bua Dimakatso. “O tla bona hore ke bua ka eng.” Mantsiboya palesa e ile ya ntsha kganya e ntle e kgubedu e ileng ya kgantsha noka. Metswalle ya palesa ya tswa metsing. Le bona maoto a bona ke a ditlhapi. Mme ba batle jwalo ka Dimakatso.



Dipotso tsa ka morao ho pale

1. Ke le fe lebaka le neng le etsa Dimakatso a dule metsing?
2. Dimakatso o ne a le motle kapa a le mobe?
3. Palesa e thusitse Dimakatso jwang?

3 Sopho e phehwang Mariha (Pale)

Dipotso tsa pele ho pale

1. Mariha ho etsahalang?
2. O tseba dihla tse kae tsa selemo?

Nkgono Mmawesi o ne a ena le tshimo ya meroho. O nkuhana dijo tsa hae tshimong. Ka letsatsi leo honeng ho batla ho ithe a batla ditapole tshimong. A fumana di se di hodile.



Hang nkgono Mmawesi a nka kgarafu a tjheka le ditapole. A di kenya sekotlolong.

Nkgono mawesi a tsamatsamaya tshimong a nto ema a ikapa thekeng.



O ile a kga dihwete tsa hae a di kenya sekotlolong. O ne a hatsetse matsoho.

Ditapole le dihwete di le mmoho ka sekotlolong.



Nkgono a boela a hata habedi hararo a fihla dinaweng. O ile a nka sekere, a kga dinawa tsa hae. A di kenya kaofela ka sekotlolong le ditapole le diwete.



Nkgono Mmawesi o ile a kga dipepere tse tshehla le tse kgubedu. A di kenya sekotlong le ditapole, dihwete, le dinawa.

Nkgono a fihla ka kitjhining a hlatswa meroho ya hae a nto e kgabela.



O ne a etse mopho e monate ya mariha. E ile ya mo futhumatsa hore a se ke a hatsela.

Dipotso tsa ka morao ho pale

1. Nkgono Mmawesi o jetse eng?
2. Hobaneng a ne a hatsetse?
3. O ile a futhumatswa ke eng?

4 Pitsa ya pula

Dipotso tsa pele ho pale

1. Pitsa ke eng?
2. Pula ha e na ho ba jwang fatshe?

Kgalekgale motseng wa Mokwallo. Ho ne ho dula nkgono e setloholo sa hae Neo.



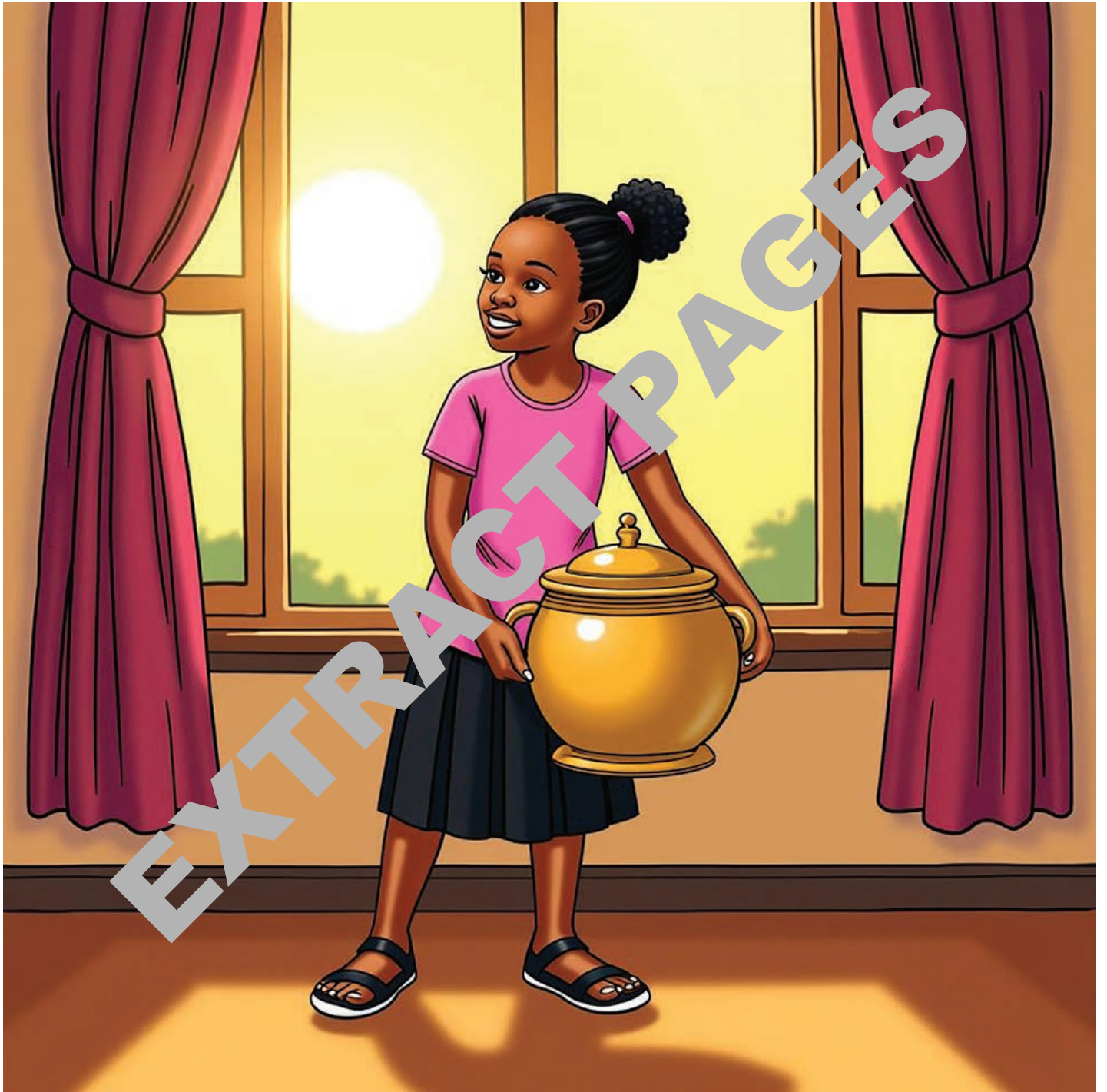
Nkgono o ne a e na le pitsa e nesang pula, hobane nkgono o ne a na le serapa sa meroho.

Ha pula e ka nka nako e sa ne, nkgono o ne a ya pitseng ya hae a re "Pitsa, pitsa nesa pula."



Ebe pula e tla na ka matla, batho bohle ba mathele ka matlung.

Ka letsatsi le leng, ho ne ho tjhesa ka ntle, hobane Neo e ne e le ngwanana a bohelehele, o ile a ya pitseng ya nkgono e nesang pula.



A batla ho bona hore a ka nesa pula le yena.



Neo o ile a bua le pitsa a re, "Pitsa, pitsa nesa pula," maru ka ntle a ba matsho pula ya na. Neo o ne a thabetse hore o nesitse pula empa thabo la hae la fetoha maswabi.



Pula ile ya na haholo e sa emise. Ya senya serapa sa nkgono sa meroho. Le diphoofolo di ne di sitwa le ho tsamaya. Batho bohle ba tshohile ba dutse ka matlong.

Neo le yena o ne a se a tshohile ebile a swabile ka qeto a e entseng.



O ne a bona hore pula e senya motse hammoho le serapa sa nkgono.

Neo o ile a jwetsa nkgono nnete hore o tswa ho kopa pula pitseng ya nkgono ya pula. O ne a swabile ebile a kgathatsehile. Nkgono o ile a kgutlela pitseng ho emisa pula.



Dipotso tsa ka morao ho pale

1. Pitsa ya nkgono e ne e sebetsa eng?
2. Neo o ile a kena tsietsing jwang?
3. Pula e ile ya emiswa ke eng?