

CAPS

maskew miller
learning



EXTRACT PAGES

MOPHATO

2

NGATANA YA
DIKGANGKHUTSWE

Platinum

Le Re Tlhabetse

L. C Moisane • L. P Petlele • S Vetshe

Platinum Le Re Tlhabetse Mophato wa 2 Ngatana ya Dikgangkhutshwe

Maskew Miller Learning
10 Freedom Way, Milnerton, Cape Town, 7441

© Maskew Miller Learning (Pty) Ltd 2022

Ditokelo tsotlhe di sireleditswe. Ga go karolo ya kgatiso e, e e ka boelediawang, ya bolokwa mo mofuteng o o ka tlhagiswang gape ka ona, kgotsa ya gaswa mo sebopegong sengwe le sengwe kgotsa ka mokgwa o o rileng (eleketeroniki, ka motšhine, ka kgatiso kgotsa ka mokgwa o mongwe o o sa dumeletsegeng) ntle le gore go bonwe tumelano e e kwadilweng fa fatshe ya mong wa ditshiamelo tse di sireleditsweng tsa bokwadi pele.

Fa o batla go rebolelwa tetla ya go ka gatisa lekgetlo le lengwe gape kgotsa go dirisa karolo nngwe le nngwe ya buka eno, o kopiwa gore o ikgolaganye le Setlhophha se se rebolelanang ka Ditshwanelo le Tetla mo go 021 532 6000 kgotsa ka go romela imeile mo go rightsgranting@mml.co.za.

Kgatiso ya 1 ka 2025

ISBN 978-1-779-89861-6
ePDF ISBN 978-1-834-98590-9

Mophasalatsi Khanga Slinda
E rulagantswe ke Violet Maphefo Sefola
Mothalo wa bokwantle ka MML Visual Design
Botaki jwa bokwantle ka MML
Mothalo wa buka ka MML Visual Design
Botaki ka MML
Thulaganyo ya mokwalo ka SPI GLOBAL SERVICES ke Natalie McCulloch
E gatisitswe ke

Diteng

Paka 1:

Nna le ba bangwe: Thatego le ditsala tsa gagwe
(Terama) 1

Nna le ba bangwe: Ka ga me le ba bangwe
(Diraeme le dipina) 8

Mekgwa e e siameng: Seriti sa motho
(Terama) 14

Nna le ba bangwe: Nna le ditsala
(Terama) 20

Kwa sekolong: Nna le ba bangwe
(Terama) 26

Paka 2:

Tikologo ya rona: Tirogae ka tikologo
(Terama) 33

Tikologo ya rona: Tikologo e e siameng e baka bolwetse
(Terama) 39

Tikologo ya rona: Tikologo ya rona
(Diraeme le dipina) 45

Tikologo ya rona: Kgaso ya dikgang ya tikologo ya rona
(Terama) 51

Tikologo ya rona: Batho ba kgotlela tikologo ya diphologolo
(Terama) 57

Paka 3:

Dipalangwa le pabalesego mo tseleng: Go kgabaganya tsela
(Terama) 63

Dipalangwa le pabalesego mo tseleng: Dipalangwa
(Mainaane) 69

Dipalangwa le pabalesego mo tseleng: Melao ya tsela ya batho
(Terama) 75

Dipalangwa le pabalesego mo tseleng: Diraeme le dipina tsa Setswana
(Diraeme le dipina) 81

Mekgwa e e siameng: Kgololosego le pabalesego ya motho
(Athikele ya lekwalodikgang) 87

Paka 4:

Batho ba ba re thusang: Batho ba ba re thusang
(Maboko) 91

Batho ba ba re thusang: Botlhokwa ba go thusa
(Terama) 97

Re phela jang: Pou le setso
(Athikele ya lekwalodikgang le terama) .. 103

Kwa sekolong: Letsatsi la ditiro
(Terama) 109

Batho ba ba re thusang: Badiredipuso
(Terama) 116

Lenanefoko: 123

EXTRACT PAGES

1. Thatego le ditsala tsa gagwe

Dipotso pele ga puiso

1. A o na le ditsala? Tlhalosetsa morutabana gore ditsala tsa gago ke bo mang?
2. Ke eng se o se direlang ditsala tsa gago go di thusa?
3. Ke eng se ditsala tsa gago di se go direlang go go thusa?



Thatego o ne a nna le mmaagwe fela kwa gaabo. Mmaagwe o ne a ikgantsha ka ene gonne a ne a le bonolo e bile a na le maitseo. Ditsala tsa gagwe di ne di re, leina le ile boreelong. Se e le ka gore o ne a ratega fela jaaka leina la gagwe. Thatego o ne a na le ditsala di le tharo e bong Lesego, Mickey le Tiego. O ne a rata ditsala tsa gagwe e bile a sa rate go bona ba utlwile bothoko. Se e le thuto e mmaagwe a neng a mo godisa ka yone. Mmaagwe o ne a mo ratile gore o tshwanetse go nna le tlotlo mo bathong bothle.



Go tlotla batho ba bangwe ga go reye fela ba o ba ratang mme go akaretsa e sela e o buang le bone ka yone. Fa o tlotla ba bangwe le bone ba tla go tlotla. O tshwanetse go itse gore batho ba farologane e bile ba rata dilo tse di farologaneng. O ka fitlhela e le gore ditsala tsa gago ga di rate dilo tse di tshwanang, mme seo ga se a tshwanela go fetola botsala jwa lona. Se se bothokwa ke gore le a tlotlana, le a thusana le go itumela mmogo. Go direla ba bangwe dilo tse di siameng go ba rotloetsa gore le bone ba kgone go thusa ba bangwe. Mekgwa e e siameng e dira gore o nne motlotlo ka se o leng sona.

Thatego o ne a itse gore ga a tshwanela go eletsa go nna motho yo mongwe. Ka go dira jalo, go raya gore ga o itshepe. O ka iphitlhela o palelwa ke go itse dilo tse o di abetsweng kana tsone ditalente ka ntlha ya fa re farologane e bile le tsone di farologane.

Ntsalake Lindi, o ne a rata go dira ditiro tsothe le tse a sa di kgoneng tota gone a bona ba bangwe ba di dira. Morutabane wa rona o ne a tlhola a re

bolelela gore re itse dilo tse re kgonang go di dira le tse re di ratang, mme re di dire ka matsetseleko. Fa re dira jalo go nna bonolo go ribolola bokgoni jwa rona.

Go iteka go siame, mme fa o lemoga gore ga go bonolo jaaka o ne o lebeletse, morago ga go boeletsa makgetlho a le mmalwa, se se tla be se raya gore ga o kgone.



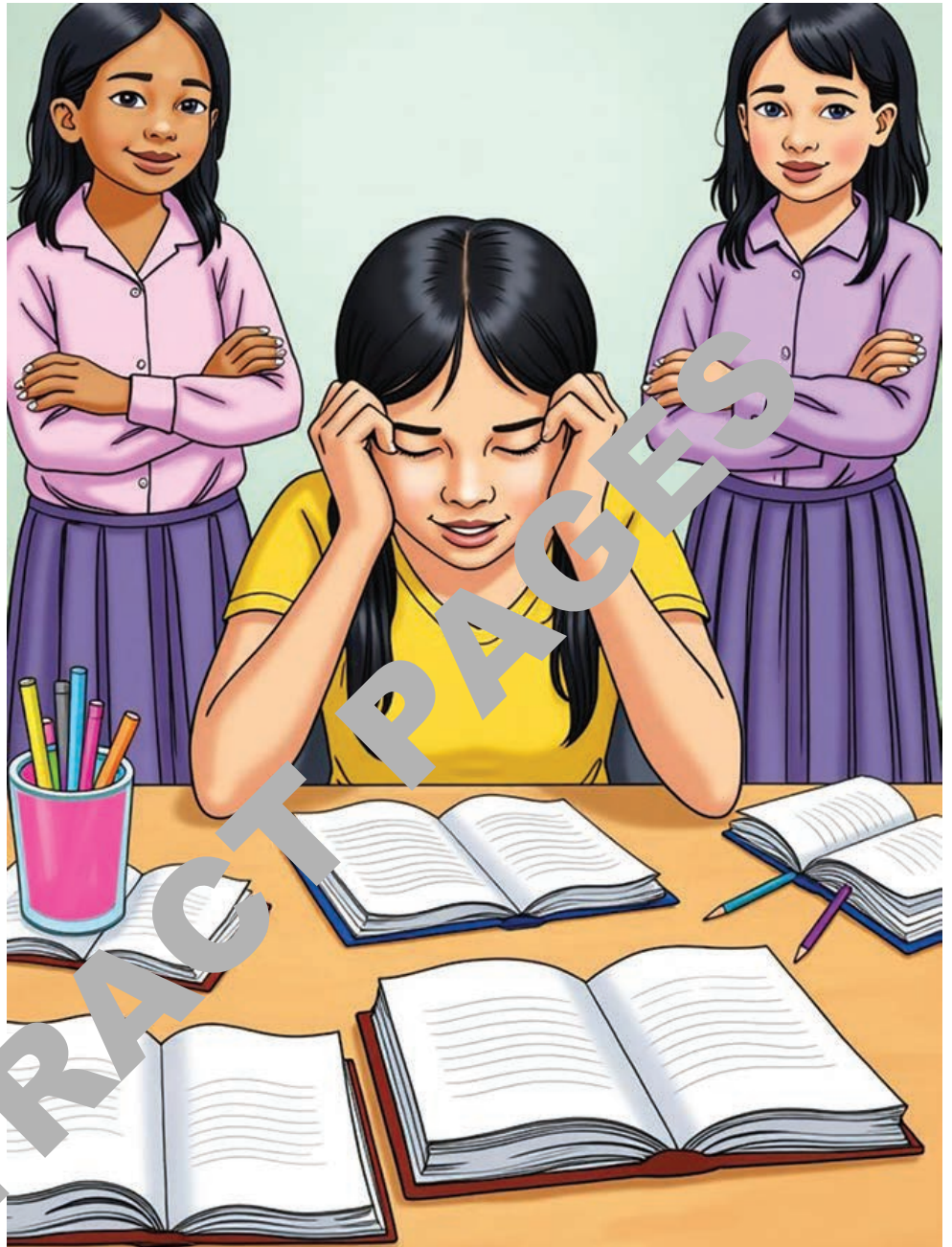


Lesego, Mickey le Tiego ba ne ba sa kgone serutwa sa dipalo. Mme ba ne ba kopa Thatego thuso ka a ne a kgona dipalo thata. Thatego o ne a sa ba tthalosetse, fela o ne a ba kwalela tiro ya bona. Buka ya dipalo ya ga Lesego e ne e dula kwa go Thatego ka metlha, e bona ke morutabana mme e boele kwa go Thatego. Mickey le Tiego bona ba ne ba leka go ithuta fela ba sa tthaloganye ka gonne Thatego o ne a ba kwalela fela a sa tthalose gore o fitlhetse karabo jang.

Thatego ena o ne a rata go thusana. E ne e re a bona tsala ya gagwe e tlhoka sengwe a se mo abele. Ka a ne a rata le go itse serutwa sa dipalo thata, barutwanammogo le morutabana wa gagwe ba mo bitsa mampodi.

Fa morutabana a ba neetse tirogae ya dipalo, o ne a thusa ditsala tsa gagwe go di rarabolola. O ne a dira se a sa lemoge gore jaanong e setse e le ene a ba direlang ditiro tsothe.

O ne a sena... ya go ikhutsa bonne tiro ya gagwe e le ntsi. O ne a sa tlhole a kgona go... go tshameka, tota le go bogela lenaneo la gagwe la mmamoratwa mo thelebišeneng. Bosigo fa go robetswe, o ne a tsoga le go ya go dira ditirwana tsa ditsala tsa gagwe. O ne a sa itse gore go thusa ga se gore o tshwanetse go rwala maikarabelo a ditiro tsa bone. Nako le nako o ne a tlhola a lapile mme a sa itse gore a ka dira eng.



Kwa sekolong morutabana wa gagwe o ne a lemoga fa go na le sengwe se se mo tshwenyang. Ka nako ya dijo tsa motshegare Thatego o ne a robala mo phaposing a sa je. E rile fa morutabana a mo botsa a araba ka gore ga a ikutlwe sentle.

Se se neng sa tshwenya morutabana e ne e le gore nako le nako o a robala mo phaposing. Fa sekolo se tswa morutabana o ne a ya go tswa le mme wa go Thatego.



Fa a fitlha kwa gaabo a makala a fitlhela dibuka tsa ditsala tsa gagwe mo godimo ga tafole. Thatego o ne a araba ka gore o ne a ba thusa gone ba sa kgone ditirwana tseo. Ya nna gone ba lemogang gore Thatego o imelwa ke tiro e sa mo lebagana. Morutabana a mo tthalosetsa gore go thusa go siame, mme seno ga se reye gore o ikimetse ka tiro yotlhe ya motho yo mongwe.

Go tloga ka letsatsi leo, a simolola go nna matlhagathaga. A robala ka nako, mme le kwa sekolong a dira ka natla. Morutabana wa gagwe o ne a itumeletse go mo bona a tswelala pele mme a buisana le ditsala tsa gagwe le go ba lemosa ka diphoso tsa bone.

Go tloga ka letsatsi leo, Thatego a itse gore ka dinako dingwe ga a tshwanela go ithwesa morwalo e se wa gagwe. Se a tshwanetseng go se dira fela ke go tshegetsa ditsala tsa gagwe gore le bone ba tle ba kgone.

Morutabana a itumeletse go bona fa ene le ditsala tsa gagwe ba boetsa sekeng. Ba tswelala go dira dilo tse ba di ratang mme ba tloka go logana meriri le go tsaya karolo mo metshamekong. Ba ne ba kopa maitshwarelo mo go Thatego ka ntlha ya go ba ne ba mo foseditse.



Dipotso morago ga puiso

1. A o tlhalogantse kgang e o e buisitseng? Kgang eno e bua ka ga mang?
2. Ga twe ke eng se a neng a se dira go thusa ditsala tsa gagwe?
3. Ga twe go thusa ditsala go raya goreng?

2. Ka ga me le ba bangwe

Dipotso pele ga puiso

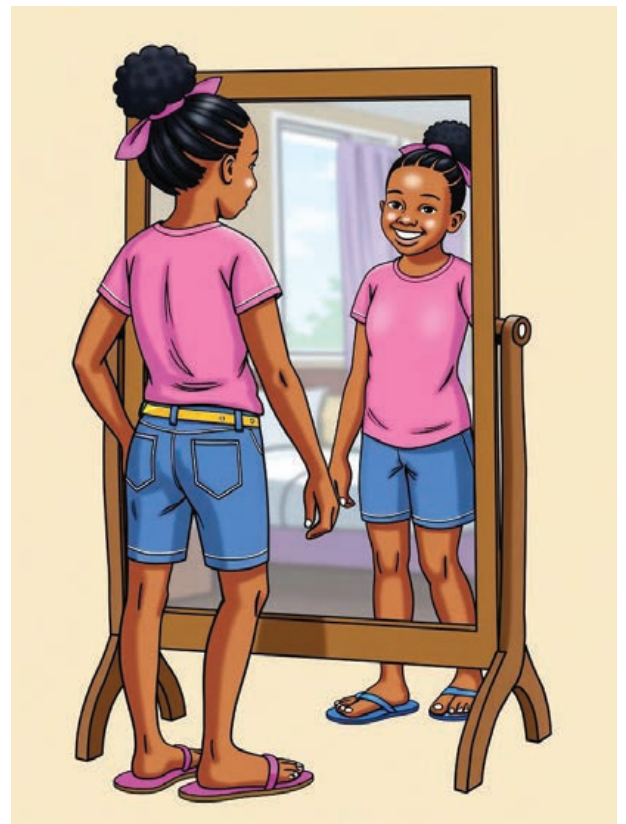
1. A o na le sengwe se se dirang gore o tshwane o le esi? Tlhalosetsa morutabana gore ditsala tsa gago di re wena o tshwana jang o le esi?
2. Wena o ipona o tshwana o le esi jang?
3. Ke eng se o dumelanang le sona se ditsala tsa gago di rena o tshwana o le esi ka sona?

Moipone wa go rata seipone

Seipone sa me a ke nna yo?
Ke mosetsana yo montle tota.
Leina la me ke Moipone.
Ke Moipone wa go rata seipone.
Ke ipona ke le sewagodimo.

Dingwaga di gaufi le go fitlha
lesome.
Ditsala ga di fete me, yama e
metlhano.
Batsadi modimo a sa itse a nnetse
bona.
Mophato wa tshedi o nkamogetse.
Mpho ya molomo lo wame e nnile
seipone.
Ke iteba ke bo ke dikologe mo go
sone.
Ga nkitla ke tshela kwa ntle ga sone.

Letlalo la me le mebalabala.
Ditebego ke di bona mo go sona.
Maikutlo a me a itsiwe ke seipone se.
Seipone se di itse tsothle!

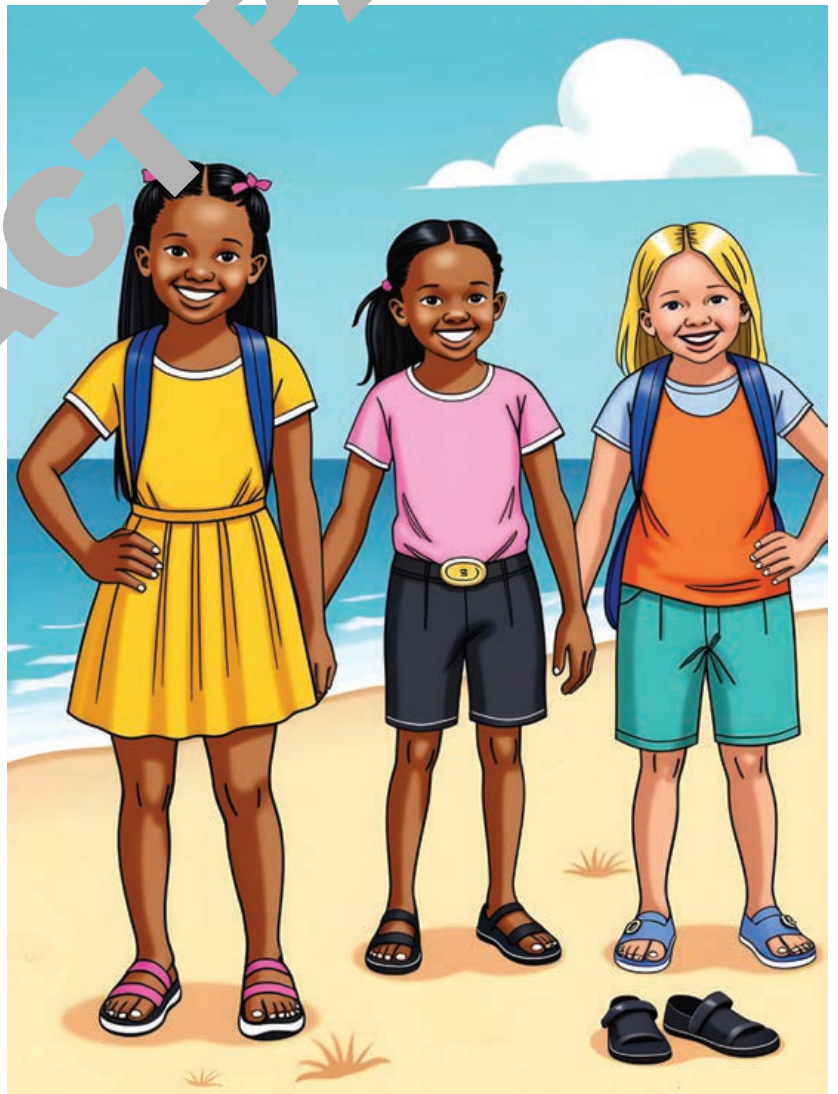


Nna le ba bangwe

Nna le ba bangwe, ba bangwe fela.
Re farologane, re tshwana re le esi!
Re tshameka mmogo ka dinako tsothle.
Fa re le mmogo, go boitumelo fela.
Re tshameka metshameko mmogo.

Re na le bokgoni jwa go farologana.
Re dira ditirwana tsa sekolo mmogo.
Mmogo re ja dijo tsa motshegare tsa rona.
Fa o se na dijo, re arogana tsa rona.
Re a tshegetsana ka dinako tsothle.
Go bothokwa go itumela.

Ga re lebelele mmala wa gago.
Re ya magaeng go ya go dira ditiro tse re di neetsweng kwa sekolong ka boitumelo.
Re ditso dintsi re bua dipuo tse di farologanang.
Re mebalabala, e mentlanyane. Nna le ba bangwe!



Letsatsi la matsalo

Gompieno ke letsatsi la me.

Letsatsi la me la matsalo.

Ke na le ba losika lwa me le ditsala.

Ba tsibogetse taletso ya moletlo wa letsatsi la matsalo.

Go rena boitumelo le megolokwane!

Letsatsi le ne le tihabile.

Le tihabetse gore re keteke monate.

Kana le tla gangwe fela mo ngwageng.

Tente e mebalabala e pinki.

Go mekgabiso le dimpho fela!

E rile ke tlhagelela ka

mosese wa me, mme a
rothisa dikeledi.

Keledi ya rothela fatshe,
fela ke dikeledi tsa
boitumelo.

Ya nna meduduetsane le
dipina.

Ditsala le balosika le
nkopelela.

Ra ja, ra nwa ya nna
boitumelo.



Basetsana le basimane



Re basetsana le basimane ba
dingwaga di le robongwe.
Re dira mophato wa bobedi,
kwa sekolong sa Borolong.

Re ithuta dipaano mo sekolong.
Re ithuta go kwala le go buisa.
Re bala, magwe, pedi, le tharo.
Re kwala ba , be ,bi ,bo,bu.
Re ipaakanyetsa mophato wa boraro.
Tiro yotlhe ya mo sekolong,
re e dira ka mathagatlhaga.
Re a reetsa, re araba dipotso.
Re itumetse e le tota kwa sekolong.
Re basimane le basetsana ba ba ntle.

Bonang re phepa



Bona mme re thapile diatla tsa rona.
Le ditlhogo tsa rona re di kamile sentle.
Bona diapota tsa rona di phepa.
A re itumeleng, a re itumeleng.

Bona mme re thapile mebele ya rona.
Le dikausu tsa rona di nkga monate.
Re tshutshuma difatlhego ka vaselina.
A re itumeleng, a re itumeleng

Gompieno rotlhe re itumetse!
Le diphaposi tsa rona di phepa.
Bona mme fa go tsena mowa o o phepa.
A re itumeleng, a re itumeleng

Re fapana jang?

Ba bangwe ba re o mang?
Nna, ga twe ke mokima.
Ke rata dijo tse di monate.
Ga ke rate go ikatisa.
Ke tlhola ke robetse.
A o ipona jalo? Nyaya.

Ba bangwe ba re o mang?
Nna, ga twe ke mo telele.
Ke tshwana le thutlwa.
Ga ke na diaparo tse di ntekanang.
Ke gola ka boleele gonne ke robala thata.
A o ipona jalo? Nyaya.

Ba bangwe ba re o mang?
Ga twe ke mosweu wa montsho.
Ba gakgamala fa ke bua le wana sentle.
Ga twe matho a me o a tshwana sentle.
Fela ba nthata mo go maswe.
Le nna ke ithata mo go maswe.
A o ipona jalo? Nyaya.



Dipina morago ga puiso

1. A o tlhologantse diraeme le dipina tse o di buisitseng? Di bua ka ga eng?
2. Ga twe ke eng se batho ba ba diragatsang mo dipineng le mo diraemeng tseno ba farologaneng ka sona?
3. Ga twe ke eng se batho ba ba diragatsang mo dipineng le mo diraemeng tseno ba tshwanang ka sona?

3. Seriti sa motho

Dipotso pele ga puiso

1. itse eng ka mogopolo o 'seriti sa motho'? Tlhalosetsa morutabana gore fa go buiwa ka 'seriti sa motho' go buiwa ka eng?
2. Fa go twe motho o na le seriti ke fa go diragala eng?
3. Fa go twe motho ga a na seriti ke fa go diragala eng?



Go tshalositswe go tse naga ya rona ke naga ya batho ba ditso tsa mefutafuta.. Batho ba ba bua le dipuo tse di farologaneng, mme botlhe ba na le boang jo mongwe le mongwe a belegweng ka bona. Se se ka ua gore mongwe le mongwe o tshwanelwa ke go tlotliwa. Go na meloko la setšhaba sa Aforika Borwa go raya gore rotlhe re rekana e bile re tshwanetse go tshela ka phuthologo. Ditshwanelo tsa rona ga di a tshwanelwa ke go gatakiwa fela jalo. Fa o thusa motho go atlega le go se sotle ka yo mongwe, ke botho selo seo.

Mongwe le mongwe o tshwanetse ke go tshela sentle ka kgololesego. Ke ka moo fa motho a lwala a tshwanetse go ya tleliniking ntle le tuelo. Ka ntlha ya fa re sa lekane, go dira jalo go thusa batho ba le bantsi gonne ba bangwe ba bona ga ba na ditiro.



Ka ntlha ya fa batho ba bangwe ba nna kgakala le bookelo, ba retelelwa ke go ka fithelela ditirelo tsa pholo. Mokgwa o mongwe wa go thusa batho bano ka ditirelo tsa pholo ke go romela dijanaga tse di nang le ditleliniki ka fa teng ga tsona tse di tla tsamayang mo metseng go thusa batho ka ditirelelo tsa pholo. Go nna bofelo gore batho ba bone thuso ka bonako. Ka dinako dingwe bana kwa dikolong ba kgona go bona thuso ya ka bonako gonne baaki ba kgona go ba latelela kwa dikolong.



Go tthalositswe go tseba ba ba eletsang go tswelisa dithuto tsa bona kwa ditheong tsa dithuto tse di kgolwane ba ka kgona go dira jalo. Go nna le madi a a beetsweng kwa thoko go ba thusa.

Ga twe bana ba kgona go tlamelwa ka bonno, gore ba kgone go ithuta ntle le kgoreletsego. Dithuso tse, ke tsela nngwe ya gore puso e thusa bao ba dikobo di magetleng. Puso e re e batla gore bana ba le bantsi ba kgone go tswelisa dithuto tsa bone ntle le go kgorelediwa. Se se dira gore bana ba batsadi ba bona ba amogelang madi a a kwa tlase ga seelo se se beilweng le bao batsadi ba sa direng ba kgone go dira dikopo tsa madi go tswelisa dithuto tsa bone pele. Go le gantsi se se diriwa mo go bana ba ba kwa yunibesithi le dikholeji, mme se ke tsela nngwe e puso e godisang ikonomi ya naga ka yona.



Go tshalositswe gore tse dingwe tsa ditirelo tse puso e di abelang baagi, ke go nna le dijo le metsi a a phepa. Go tshalositswe gape gore go na le sechaba se se tlhophiwang go tlamela bana kwa dikolong ka dijo tsa motshegare, ka ntlha ya fa go lemogilwe gore bana ba ba dijo di magetleng, ga ba kgone go reetsa kwa sekolong ka ntlha ya tlala.

Ka ntlha ya fa e se botlhe ba ba nang le letseno. Bana ba ba nang le dingwaga tse di ka fa tlase ga lesomerobedi ba neelwa madi a puso a Megolo ya Thuso ya go Godisa Bana. Go rilwe e ke tsela ya go thusa baagi gore ba leke go tlamela bana ka dijo le diaparo. Se se thibela gore bana ba ba ka fa tlase ga dingwaga di le lesomerobedi ba se patelediwe go dira. Go thapa bana ba banye ke tlolo ya molao, mme motho yo mogolo a ka bona kotlhao fa a ka dira jalo.

Molaotheo o buile gore mongwe le mongwe o na le tshwanelo ya go nna mo lefelong le le babalesegileng, e bile le le phepa. Lefelo le le sa babalesegang le ka bakela batho dikotsi. Se se raya gore ga go ope yo o tshwanelwang ke go nna a sena legae. Go batho bangwe ba ba nang le letseno le le kwa tlase, puso e dirile gore batho bao, ba kgone go nna le dintlo. Dintlo tse di thusa gore batho ba nne le legae. Mo matlong ao puso e ba tlamela ka metsi le motlakase jaaka go kailwe mo molaotheong.



Puso e tshalositse gore tsela e nngwe ke ya dintlo tse di tlhwathwa tlase tse ba di neelang baagi ba ba ka kgonang go duela madi a mannye. Dintlo tse di diretswe batho mme e seng go dira dikgwebo ka tsone, ka jalo, ga go ope yo a tshwanelwang go rekisa ntlo ya mofuta oo. Batho ba ba sa dirang e ke tsela nngwe e puso e ba thusang ka yone gore ba tle ba kgone go ka itirela tse dingwe ka bonnye jwa madi a ba a bonang. E ke tsela ya go fa baagi ba naga seriti sa go nna le tulo e e babalesegileng.

Puso e lemogile gape gore ka dinako dingwe go fitlhelwa go na le bana ba ba senang magae ka ntlha ya mabaka a a rileng. Bana ba bangwe mo go bona ba nna mo mebileng, fa bangwe e le ka ntlha ya tshotlakako go tswa kwa magaeng. Go na le mafelo a a thusang ka go tlhokomela bana bao. E ke tsela nngwe ya puso ya go thusa bana go bona tlhokomelo e e ba tshwanetseng. Batho ba bangwe ba ba sa direng ba kgona go ithaopa le go thusa ka ditiro dingwe kwa mafelong ao.



Go tthalositswe gape gore go na le bagodi mo magaeng a rona nna mo dinakong dingwe gonne bokete gore ba tlhokomelwe ka ntlha ya fa bana ba ile ditirong. Go nna bonolo go ba malapa ao sa bagodi ba bona kwa mafelong a ba ka tlhokomelwaneng. Kwa teng ba kgona go bolokesega, go neelwa tse ka nako, le dithuso tsa kalafi. Ba kgona go dira botsala le ba bangwe le go dira ditirwana go sidila mebele ya bona.

Dipotso morago ga puso

1. A o tthalogantse kgang e o e buisitseng? E bua ka ga eng?
2. Ga twe ke eng se puso e se dirang go ema nokeng seriti sa baagi?
3. Ke dilo dife tse di tsosolosang seriti sa motho?

4. Nna le ditsala

Dipotso pele ga puiso

1. A o na le ditsala? Tlhalosetsa morutabana gore ditsala tsa gago ke batho ba ba nang le maitsholo a a ntseng jang?
2. Fa go twe motho ke tsala, go a bo go buiwa ka motho yo a ntseng jang?
3. Ke eng se ditsala go solofetsweng gore se ka go thusa ka nna?

Go kile ga bo go le mosimane a bidiwa Tirelo. O ne a le bonolo e bile a sena ditsala tse dintsi. Kwa sekolong o ne a tshwarela ditlhaka ka bonya, ke ka mme neng a didimetse thata. Le fa morutabana wa gagwe a ne a rata go mo thusa, o ne a tlhola a bua gore ke tshenyo yo nako fela. Se se ne se utlwiswa morutabana le barutwana ba bangwe botlho ko thata.



Kwa gae o ne a le tlhaga mme mmaagwe le mogoloe ba mo ikantse. Nako le nako o ne a thusa ka go baakanyetsa dilalelo le go tlhatswa dijana. Mmaagwe o ne a dira kwa lebenkeleng le le gaufi le kwa gae mme seo se ne se mo itumedisa. O ne a tlhola a raya mmaagwe a re, “Letsatsi lengwe ke tla nna mohumi, mme ke tla go gogela ntle e ntle.”

Go ne go tse ope yo o neng a dumela puo eo gonne ba ne ba itse gore o dira jang kwa sekolong. Ka letsatsi lengwe fa ba tswa sekolong a raya tsala ya gagwe Jabu a re, “Monna! Fa nka nna mohumi o ka reng?” Jabu a mo leba motsotswana mme a keketega ka ditshego. A mo araba ka gore, “Wena... mohumi! Nnyaya Tirelo,” a bua jalo ka sefatlhego se se tletseng ditshego. Tirelo a didimala mme morago ba tsamaya sekgalanyana bobedi jo bo didimetse.

Pele ba kgaogana,
Jabu a mo raya a
re, nka itumela
thata monna
Tirelo. Mafoko a
tsala ya gagwe a
mo itumedisa
mme a ya gae a le
matlhagatlhaga.
Fa a fitlha kwa
gaabo a kopa
mmaagwe gore
ka malatsi a
boikhutso o ya go
etela
malomaagwe yo
a neng a agile
gaufi le toropo.

Go utlwa gore
mmaagwe wa
dumela, a tlolela
kwa godimo, a ya
kwa ntle a ntse a
tshegatshega. E
rile ka Labotlhano
fa sekolo se tsaya,
Tirelo a tsamaya
go ya malatsi a
boikhutso.

Malomaagwe le
bo ntsalae ba mo
itumeletse. Motshegare mongwe le mongwe o ne a tsamaela kwa
polaseng ya mosweu e e neng e le gaufi. O ne a iphitlha gaufi le
yone a tlhola a lebeletse dikgomo le dipodi mo polaseng.

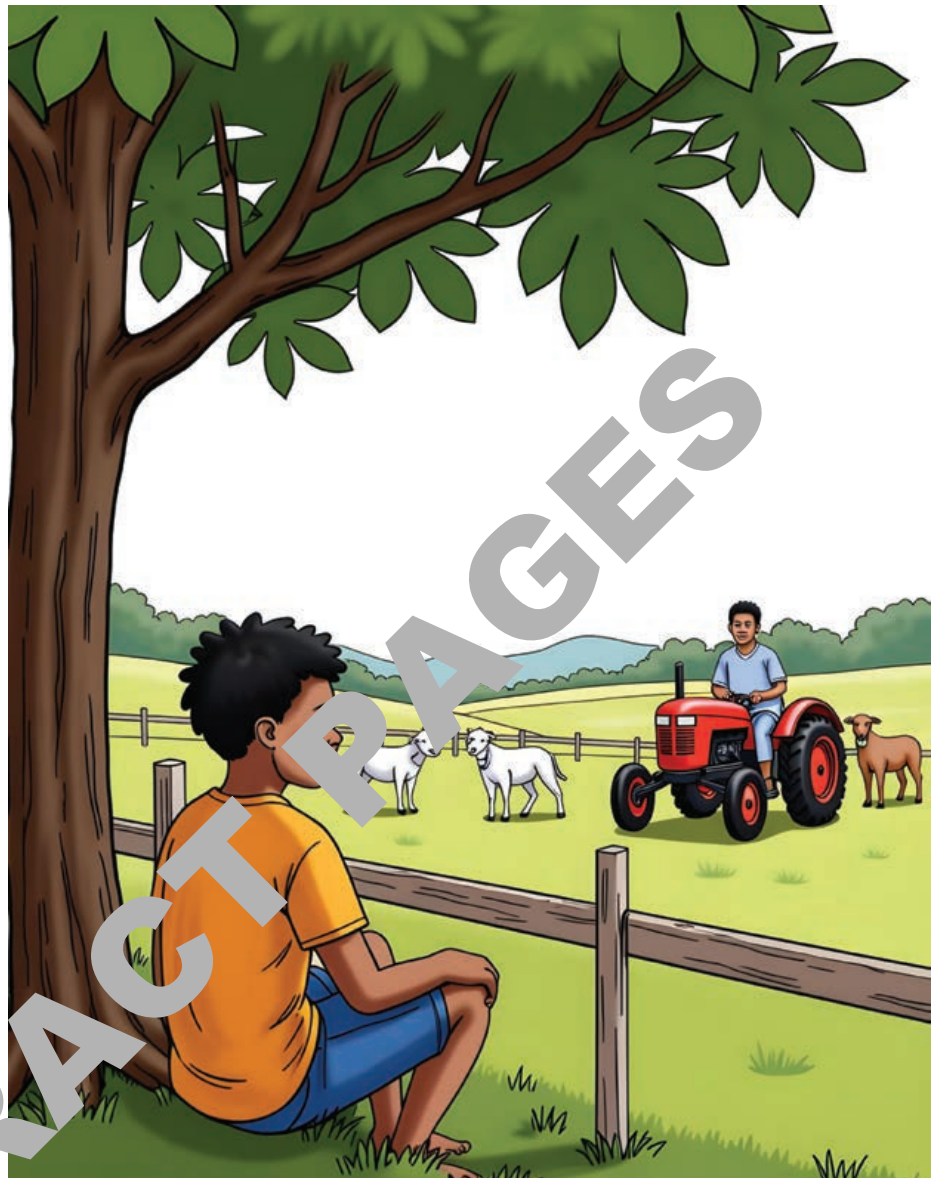


Ka letsatsi lengwe a ntse a itebetse foo a tshosiwa ke go utlwa ntšwa e bogola. A ragoga fo a neng a le teng mme go gadima, a bona rre Pedros yo a neng a goeletse kwa godimo a mo lebile. Tirelo a tshoga gore a bo a tswe sethitho, a ipotsa gore tota o ya go bua jang le rre Pedros. Se a neng a sa se itse e ne e le gore rre yo wa mosweu o itse go bua Setswana.

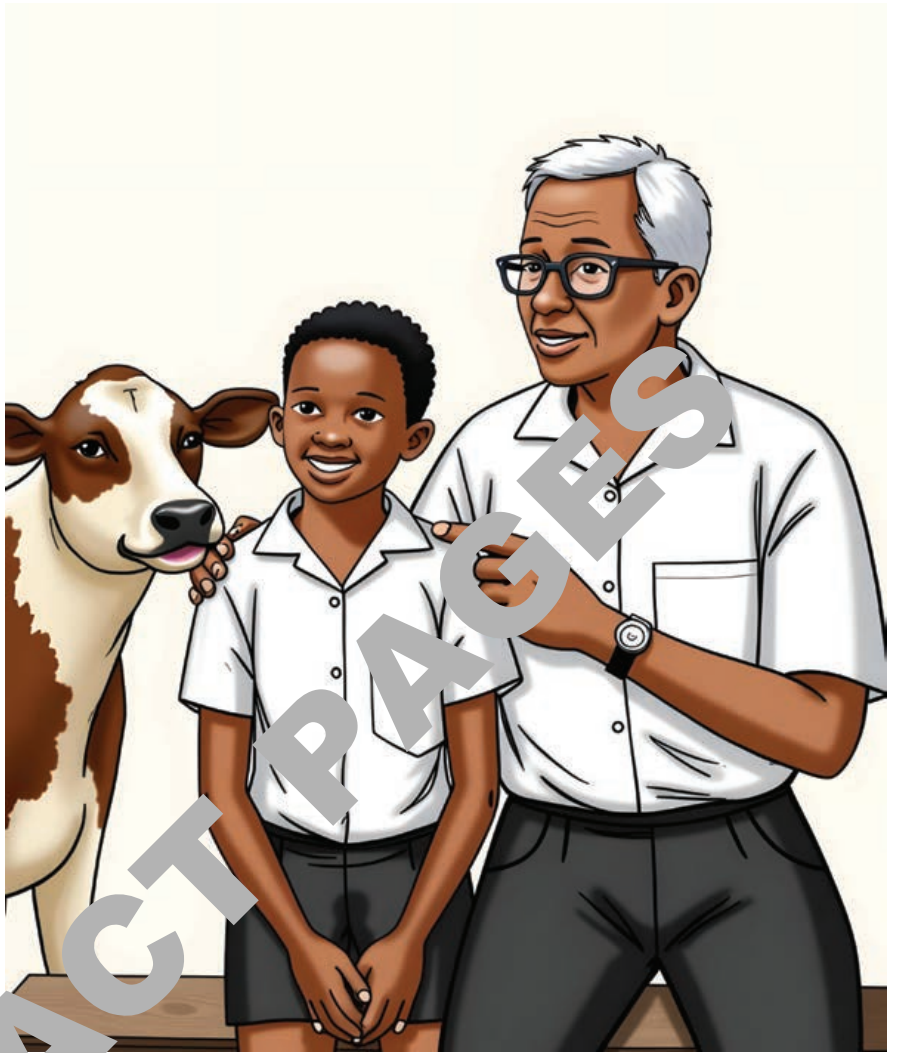
Rre Pedros a mmitisa ka letsogo gore a tle kwa go ene, mme ntšwa e ne e tswetse ka go bogola. Maoto a

kgwetlha, a bona go se ko a ka tshabelang teng. A gakgamala thata go utlwa rre wa mosweu a bua Setswana. Ba tsamaya mmogo a ya kwa gare ga polase.

Fa ba fitlha kwa polaseng a tabogela kwa lesakeng la dinku le go di tshelela metsi. Rrapolasa a mo lebelela mme ntšwa yone e ntse e mo tlolela le go mo latswa latswa. A ikutlwa a amogelesegile gonne a le fo a ratang teng. Kana mo bathong ba gaabo go ne go se ope yo a neng a itse fa a na le lerato la leruo. Maitseboa, rre Pedros a mo isa kwa ga malomaagwe, gonne go ne go setse go le thari. A lala a robotse monate e bile a lora a na le dikgomo. O tlhotse malatsi otlhe a boikhutso a dira le rre Pedros.



Go boela kwa gaabo morago ga malatsi a boikhutso go ne ga mo utlwisa bothoko. A ikaelela gore o tlike go tlogela sekolo gonne a palelwa, mme a ye go tlhokomela dinku tsa ga rre Pedros. A bolelela mmaagwe le mogoloe ka maikaelelo a gagwe. Kgang e e ne ya utlwisa mmaagwe bothoko, mme a mo solofetsa gore o tla ya ka mafelo a beke le ka malatsi a Boikhutso fela.

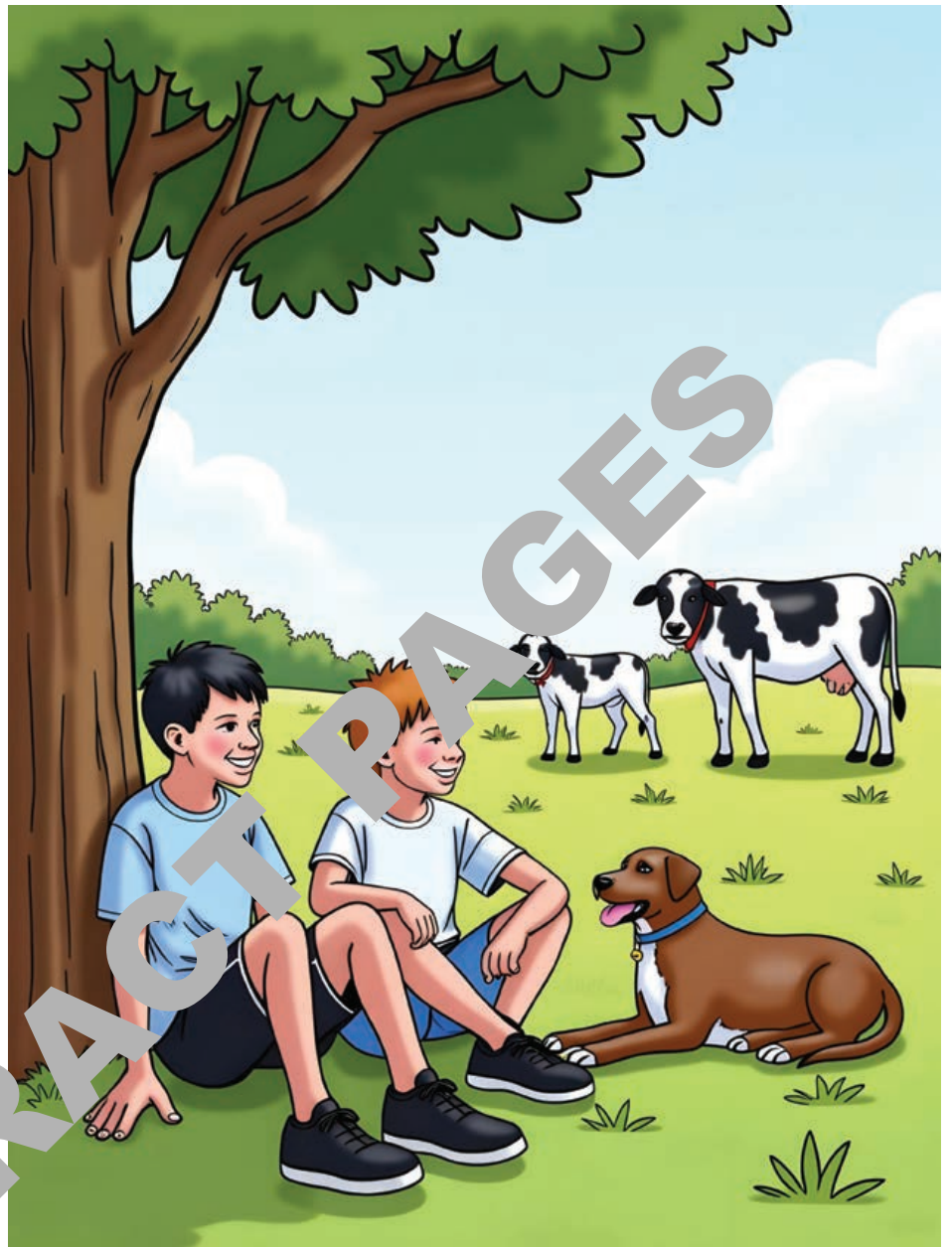


Jabu o ne a bona diphetogo mo tsaleng ya gagwe le go ikaelela go mo tshegetsa. E ne re fa go le Labothamo a gatele kwa godimo fa a gopotse rre Pedros. Ngwaga wa fela a ntse a thusa kwa polaseng. Letsatsi lengwe rre Pedros a roma mothapiwa mongwe go ya go mmita. Go utlwa se se le ya gagwe ya beletsa ka bonako a ipotsa gore o ka ne a bisediwa eng. A palelwa ke go nna mo setulong, legano la omelela gore a bo a utlwe pelo ya gagwe e betsa mo ditsebeng.

Rre Pedros a lemoga fa a tshogile. A mo bolelela fa a mo tshwaetse kgomo e le nngwe. A tlolela kwa godimo jaaka o ka re o ntse a sa rorome, a sa dumele se a neng a se utlwa ka nako eo. Badiri ba bangwe ba ne ba mo itumeletse ka a ne a siame e bile a le maitseo. Kgomo eo ya tsala le go ata e ntse e nna kwa polaseng. Jabu le ba gaabo ba bona gore o fetotse toro ya gagwe nnete.

Dikgomo tsa gagwe tsa ntsifala, mme Tirelo ya nna mošwa wa ntlha wa mohumi mo motseng wa gaabo. O ne a na le kitso e ntsi ya leruo e a neng a e anyile mo go rre Pedros le bathapiwa ba bangwe. Fa leruo le ntse le ata jalo, a thapa malomaagwe go tla go mo thusa.

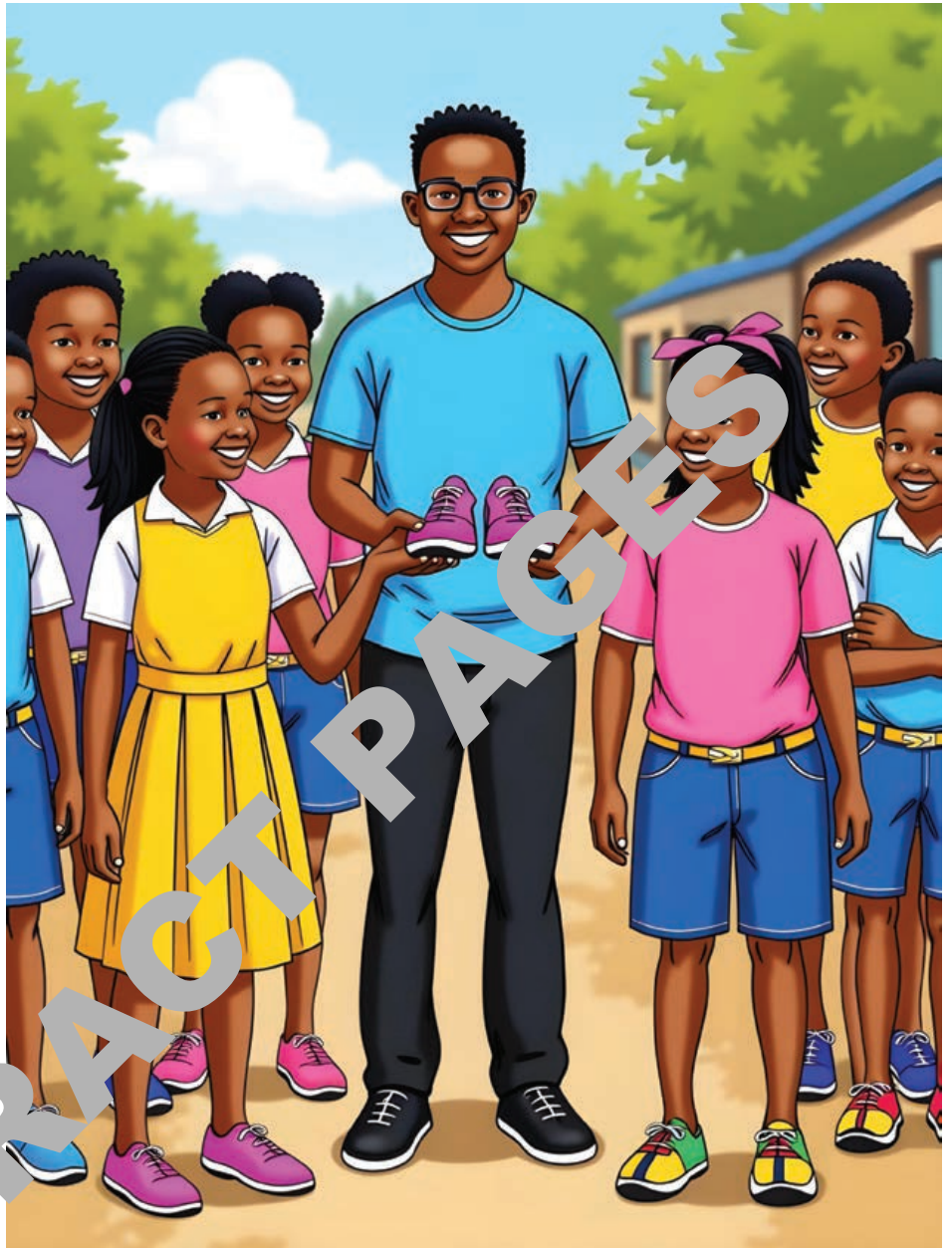
Tirelo a ikaelela gore o tlike go fedisa botlhoki mo motseng wa bona. Jabu o ne a ntse a mo eme nokeng. E ne e re fa a na le madinyana, a ise bontlha bongwe kwa sekolong a e ba kgone go tira ditlhabololo. Fa a ne a tlogela sekolo ka ntlha ya mabaka a gagwe, o ne a sa rate go se bonane sa kgathise.



O ne a rata go abela basimane le basetsana maele ka ga tsa leruo. Ngwaga mongwe le mongwe fa o ya bokhutlong, o ne a ya kwa kgosing ya morafe wa gaabo go mo itsise maikaelelo a gagwe. O ne a thaba kgomo mme morafe o phuthagane gone go ja.

Bagodi le ba ba dikobo di magetleng ba ne ba abelwa diphuthelwana tse di neng di akaretsa dikobo le dijo go tswa go ena. Bana ba bangwe ba sekolo ba ne ba neelwa dijeresi tsa mariga le ditlhako. Jabu o ne a mo bolelela gangwe le gape gore a tswelele go nna boikobo mme o tla atlega.

E ne e re fa a le nosi kwa gaabo, a akanye gore kana fa nkabe a sa tlogela sekolo gongwe e ne e tla nna morutegi jaaka Jabu. Kana motsogapele e re, nkabo ke nna e ya morago. E ne e tloha a ikgomotsa ka gore mongwe le mongwe o na le ka tsa abetsweng ka teng. Tirelo o ne a thusa ena, le batho ba bangwe.



Dipotso morago ga puiso

1. A o tlhalogantse kgang e o e buisitseng? E bua ka ga eng?
2. Ga twe ke eng se tirelo a neng a batla go ipona a atlegile go se dira?
3. Ga twe ke eng se a neng a akanye ka sona fa a le nosi kwa **gaabo**?

5. Nna le ba bangwe

Dipotso pele ga puiso

1. itse eng ka ga wena se se sa tshwaneng le sa batho ba bangwe? Tlhalosetsa morutabana gore wena o farologane jang le batho ba bangwe?
2. Maitsholo a gago a farologane jang le a batho ba bangwe?
3. Batho ba bangwe ba bopegile jang e leng selo se se dirang gore o farologane le bona?

Morutabana: Bathong, goreng le ise le apare? Kana batsadi, barutabana le barutwana ba setse ba tsere manno a bona.

Abi: Ka nako e e beilweng re tlo bo re feditse. Re batla gore re dire motshameko wa maemo a ntlha.

Morutabana: Fa go lefela ke solofela gore mongwe o mongwe o gakologelwa ka rona gagwe le gore fa le tshwana no seraleng ke mang yo o tshwanang pele.

Kagiso, ke eng ke go bona e kete o batla go bua sengwe?

Kagiso: Nna ga morutabana, ga ke bone borukgwe ba me. Ke akanya go apara sengwe.

Morutabana: O bo bone leng la bofelo?

Kagiso: Ga ke itse morutabana.

Morutabana: Bana ba me, ke kopa le re thuseng go batlana le borukgwe ba Kagiso.



Abi: Ke eng se morutabana, ke bona. Morutabana: Kagiso, goreng e kete ga o a itumelela go fitlhela borukgwe ba gago?

Abi: Le nna ke bona e kete ga a itumela. A o siame Kagiso? A o a bobola kgotsa o ikutlwa o tlelwa ke letshogo la go diragatsa?

Kagiso: Nyaya, ke itumeletse go bona borukgwe ba me, e bile ga ke bobole. Ga ke na le letshogo la go diragatsa.

Morutabana: Jaanong bothata ba gago ke eng o bonagala o sa itumela jaana? Ga o kitla o tswelela mo bagolong ka sefatlhelele se se swabileng jaana. Le nna go re tshalosetsa go tshameka re leke go go thusa.

Kagiso: Morutabana, ga ke rate mmala wa borukgwe bo. Mmala ono ga o tsamanelane le letlalo la me. Ke ne ke kopa go apara mosese.

Abi: Mosese wa me! Naare Kagiso o batla go apara mosese o le mosimane. A o nthaya o re o batla go tshameka karolo ya mosetsana?

Kagiso: Nyaya Abi, kana karolo ya me ga e re ke tshwanetse go apara borukgwe.

Morutabana: Go siame Kagiso, apara mosese yo o o batlang. Ke nako jaanong ya gore re tsene mo seraleng.



Se gatake ditshwanelo tsa bana

Bana ba le bantsi ba itemogela go se tshwarwe sentle kana yone tshotlako go tswa go ba malapa a bone le ba losika. O tla fitlhela bana ba bannye ba tshwanelwa ke go dira fela gore a bone lotseno go tlamela ba gaabo. Bana botlhe ba ba ka fa tlase ga dingwaga di le lesome robedi e santse e le bana mme ga ba tshwanelwa go thapiwa gope.

Go botlhokwa gore bana le bagolo ba itse le go thaloganua ditshwanelo tsa bona go thibela le go bua kgatlhano le tshotlako.



Fa o ka fitlhelwa o gataka ditshwanelo tsa yo mongwe o ka isiwa kgolegong kgotsa wa wa pharwa ka katlholo ya go duelela a a rileng. Bana ba bagwe ba itemogela go tswa kwa magaeng mme ba feleletse ba palelwa ke gore tsa sentle kwa sekolong ka mntsha ya fa di ba utlwisang botlhoko. Nako nngwe e bone ba utlwisang ba bangwe le botlhoko.

Ngwana mongwe le mongwe o tshwanetse go itse fa a le botlhokwa le gore kwa gae o tshwanetse go newa fela ditirwana tse di mo lekaneng.

Katlego o ne a fitlhela a ithutile go le gontsi ka ga ditshwanelo tsa bana le gore go rumola yo mongwe fela o gataka ditshwanelo tsa gagwe.

Ithute ditsela tsa go itshireletsa kgatlhano le tshotlako.

Morutabana: Ijoo! Bana ba me, le dirile bontle e le tota. Ke itumetse thata gore mongwe le mongwe o ne a gopola mafoko a a tshwanetseng go a bua le gore o tshwanetse go dira eng. Ke bone le wena Kagiso, o ne o sa tshoga le e seng. Le dirile bontle e le tota. Ke solofela gore re ba fenyi. Re tla amogela dipholo ka Mosupologo. E bile, go rilwe go tla tlhophiwa ba bangwe ba lona gore le diragatse kwa diterameng tsa kwa thelebišeneng. Nka itumela fa ba ka tlhopha ba bangwe ba lona.



Batsadi ba kagiso: Morutabana, ke eng se morwana a rona a se apereng? Re ne re batlana le ena mo barutwaneng ba bangwe re sa kgone go mo bona ka a apere mosese e swa le mosimane. Goreng o dirile jalo? O ne o batla go mo phelisa ka atho ba bangwe? Ga re a itumelela go bona se morwa wa rona!

Kagiso: Mme le rre, ke nna ke bolafetseng morutabana gore ke batla go...

Rre wa ga Kagiso: Wena o di tumele, o sa ntse o le ngwana! Mesese ke ya basetsana. Ka Mosupologo re batla go bona mogokgo, go buisana le ene ka tiragalo e.

Kagiso: Mme ke kopile buisane le rre. Kana ke ne ke leka go le bolelela gore...

Morutabana: Batsadi ba me, ke ne ke kopa gore re buisane ka seno kwa ntle kgotsa le fa re ka bua ka Mosupologo go tla bo go siame. Ke a bona gore re befetswe fela ga le thaloganye gore go diragetse eng.

Abi: Batsadi, ke Kagiso a rileng mmala wa borukgwe o ga o tsamaisane le letlalo la...

Batsadi ba Kagiso: Wena mosetsana, o kopilwe ke mang go araba? Bona fela fa le wena o lebega jaaka mosimane mo diaparong tse. A o mosimane kgotsa o mosetsana gone?

Morutabana: batsadi ba me, ga ke rate ka mokgwa o le buisanang le barutwana ba me le nna mo pele ga bona. Mo phaposeng ya me ke letlelela morutwana mongwe le mongwe gore a nne se a batlang go nna sona. Jaanong ke kopa re bue ka Mosupologo.

Batsadi ba Kagiso: Mogokgo, ga re a itumela le e seng. Ka Lamathatso re bone morwa wa rona a apesitswe mosese. Fa re botsisa, morutabana o re bolelela gore ena o letlelela barutwana ba gagwe gore ba apare se se ba itumedisang. Ruri ga ke itse gore ke morutabana wa mofuta ofe wa go se kgalemele barutwana fa ba tswa mo tseleng.

Mogokgo: Batsadi ba me ke a le utlwa e bile ke thaloganya go befelwa ga lona. Ke ne ke...

Batsadi ba Kagiso: Ga go felele moo mogokgo, le mosetsana wa ga mme Kuno o ne a apesitswe borukgwe, o ne o ka se lemoga sepe gore ke mosetsana. Ga ke thaloganye gore go diragaleng. Ke batla morutabana yo a kobiwe mo sekolong se.

Mogokgo: Batsadi ba me ke kopa monyetla wa go kgona go araba dingongorego tsa lona. Ke kopa le se ke la ntsena mo ganong. Mosetsana wa ga mme Kuno, ke mosetsana yo a ratang diaparo tsa basimane, e bile o ipona jaaka mosimane. Mme Kuno o setse a kile a tla mo sekolong go re thaloseisa gore ngwana wa gagwe o kopa go apara jaaka basimane, le fa e le mosetsana, ka gonne tsa mokgwa o a iponang ka teng. Ke bona e kete ke nako ya gore Kagiso a le bolelele gore ena o rata eng e bile o ipona jang.

Morutabana: Batsadi, ke kopa maitshwarelo fa e le gore ditlhaloso tsa me ga di a le dula sentle mo dipelong. Fela ke ne ke thalosa gore ke letlelela morutwana mongwe le mongwe gore a nne ena. Ga ke batle go gatelela ope mo phaposing ya me ka ntlha ya fa ene a ipona ka tsela e rona re sa mo boneng ka yona. Ke akanya gore rotlhe re na le ditshwanelo.



Kagiso: Batsadi ba me, ee ke mosimane fela ga ke ipone ke le mosimane. Ke rata go ka nna mosetsana. Ga le lemoge gore ga ke rate dikoloi tse le di rekileng? Ga le lemoge gore ga ke rate go tshameka le basimane ba bangwe? Ga le lemoge gore ke rata sengwe le sengwe se se tsamaelanang le bosetsana? Ruri nna ga ke ipone ke le mosimane. Ke ne ke sa itse gore ke tla simolola leng le gone jang go le bolelela se ka gone ke santse ke le monnye. Ke nna ke kopileng morutabana go apara mosese. O ne a nneetse borukgwe gore ke apare bona fela nna ke ne ke batla go ikutlwa ke lokologile e bile ke iturise go tshwana le bana ba bangwe botlhe. Mme selo se sa neng se tla dira gore ke nne mo boitumelong joo, e nna nna fa ke apere mosese. Ke sa ntse ke le mosimane wa nna e le mo itseng, ga ke a fetoga.



Lesego: Bagolo, le nna ke fa go le tlhalosetsa ka ga me. Nna ke mosetsana yo a ratang go nna mosimane e bile ke ipona jaaka mosimane. Ga ke rate go tshameka le basetsana, ga ke rate mesese e nne ga ke rate dimpopi. Ke tshameka ka dikoloi le basimane ba bangwe. Ke apara marukgwe fela. Ga ke batle roko, mosese le meriri. Fela mo matlhong a batsadi ba me, ke santse ke le mosetsana wa bona.

Rys: Bagolo, nna ke mosimane yo a ratang bong bo bobedi. Ke mosimane, fela ke rata go tshameka le basimane le basetsana. Ke kopa le rateng le go tshegetsatsa morwa wa lona ka mokgwa o le neng le mo tshegetsatsa le go mo rata ka ona.

Batsadi ba Kagiso: Ruri dilo di fetogile mo malatsing a gompieno. Ke a le utlwa bana ba me. Morutabana ke kopa maitshwarelo, ke ne ke sa tthaloganye. Ke bone sengwe le sengwe se a neng a se tthalosa, fela ke ne ke akanya gore ga se sepe se se kalo. Gompieno ke ithutile gore re reetse maikutlo a bana ba rona le go ba tshegetsatshegetsa. Seatla mo godimo ga se sengwe!

Mogokgo: Re a tthaloganya bagolo, rona bana ba re tthela le bona diura di le dintsi mo letsatsing. Fa re sa ba amogetsa tsela e ba iponang ka yona, ba feleletsatshele ba ipolaya kgotsa ba tlogela legae. Ga go sepe se se bosula ka go rata bong jo bongwe. Jaanong ke leboga fa le ithutile sengwe. Le ka tsamaya sentle!

Morutabana: Kopo maitshwarelo ya lona e amogetswe. Re ithuta ka diphoso tsa rona. Mo rateng jaaka le ntse le mo rata, le mo sireletseng ka moko wa o le neng le mo sireletseng. Go se ke ga fetoga se. Ke a leboga, le rona re bona kwa diphaposing, tsele keya go ba ruta ka go ithuta le go ikamogela.



Dipotso morago ga puiso

1. A o tthalogantse kgang e o e buisitseng? E bua ka ga eng?
2. Ga twe goreng Kagiso a ne a sa batle go apara borukhu?
3. Ke eng se batsadi ba Kagiso ba se dirileng?