

Diteng

Kanegelo ya 1:

Hlokomela bagolofadi!.....2



Kanegelo ya 2:

Nka ba mogale!.....14



EXTRACT PAGES

Hlokomela bagolofadi!

Dipotšišo tša pele ga go bala

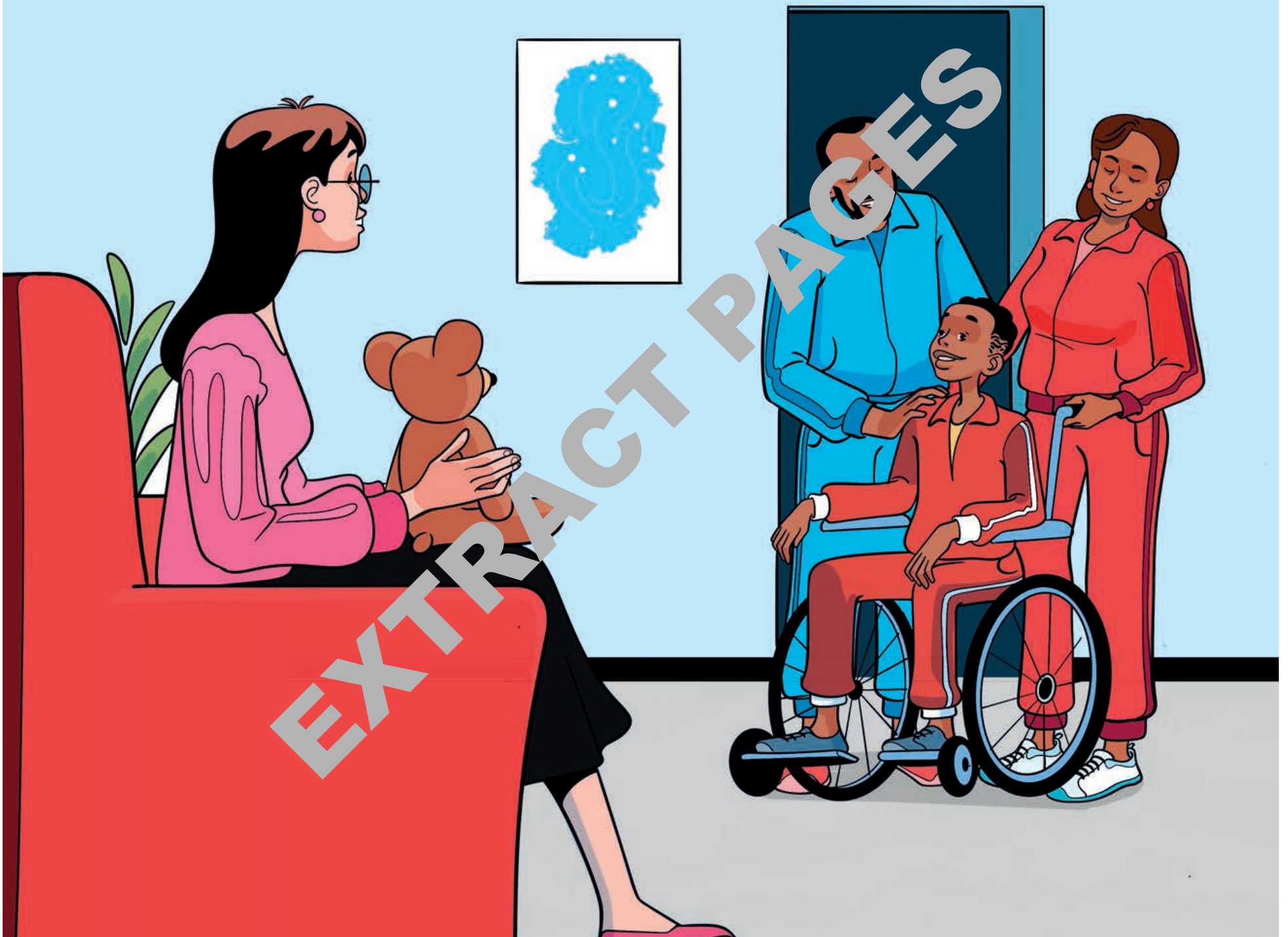
1. Naa o dula le mogolofadi ka gae goba sekolong?
2. O hlokomela bjang mogolofadi yoo?



Pryank ke mošemane yo mogolo wa mogolofadi. Pryank o dula le mmagwe legaeng le lebotse kudu. Mmagwe o mo rata kudu, o hlokometšwe gabotse.



Naa setulo se se
duletšwego ke
mošemane se
bitšwa eng?



Batswadi ba Pryank ba a nkgahla.
Ba šoma mmogo go mo thekga le go mo
hlokomela. Ba mo šidulla mmele gore a
otlologe ditho.



Tate o hlapiša Pryank, o thuša mma.
Pryank o rata go hlapa ka mehla le mehla.
Mma o swere toulou o lebeletše seo tate le
Pryank ba se dirago.



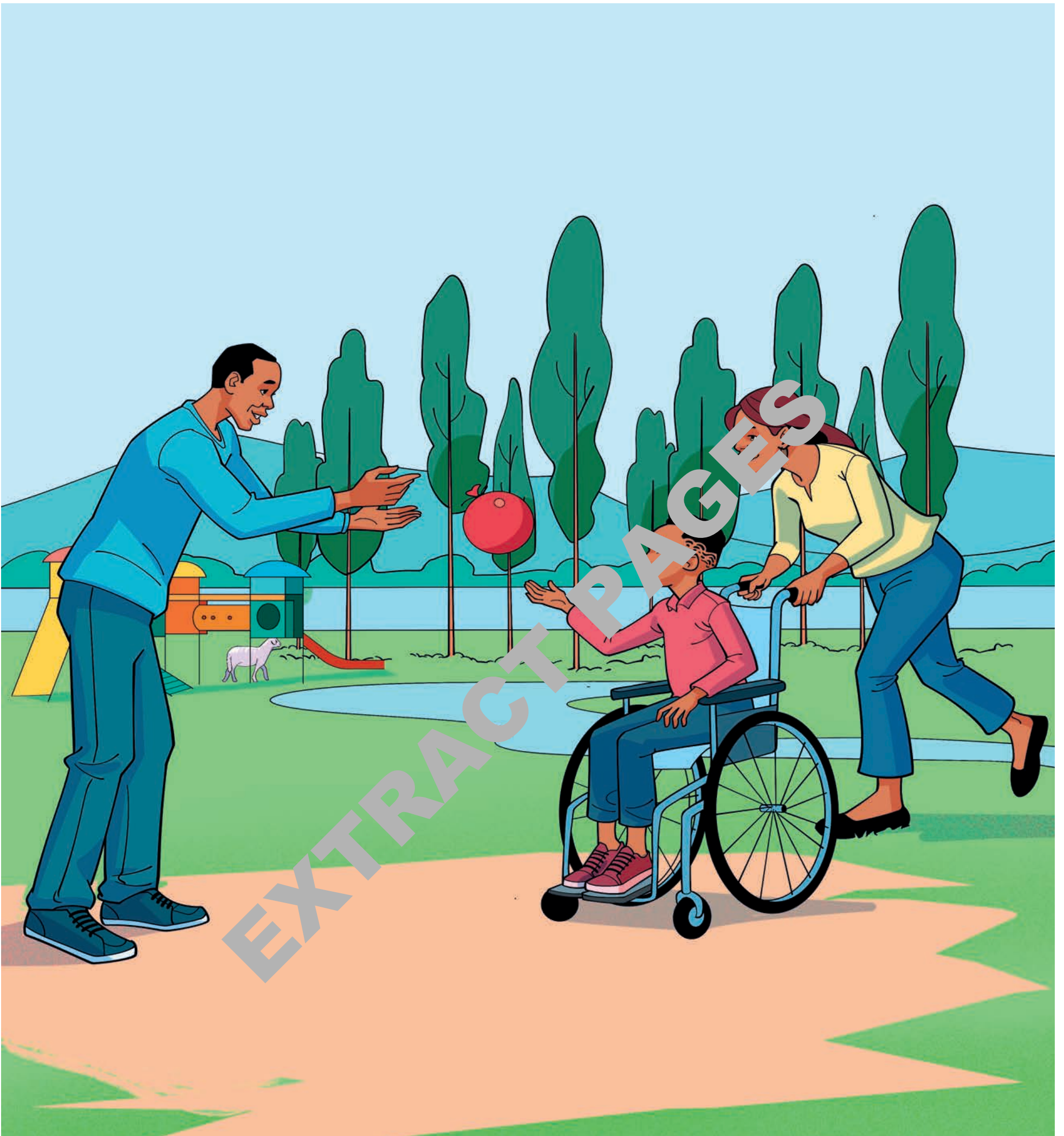
Bjale Pryank o feditše go hlapa mmele.
Yena le mma ba letetše dijo ka moraleng
Mma o ba lokišetša dijo tša go fiša tša
mesong.



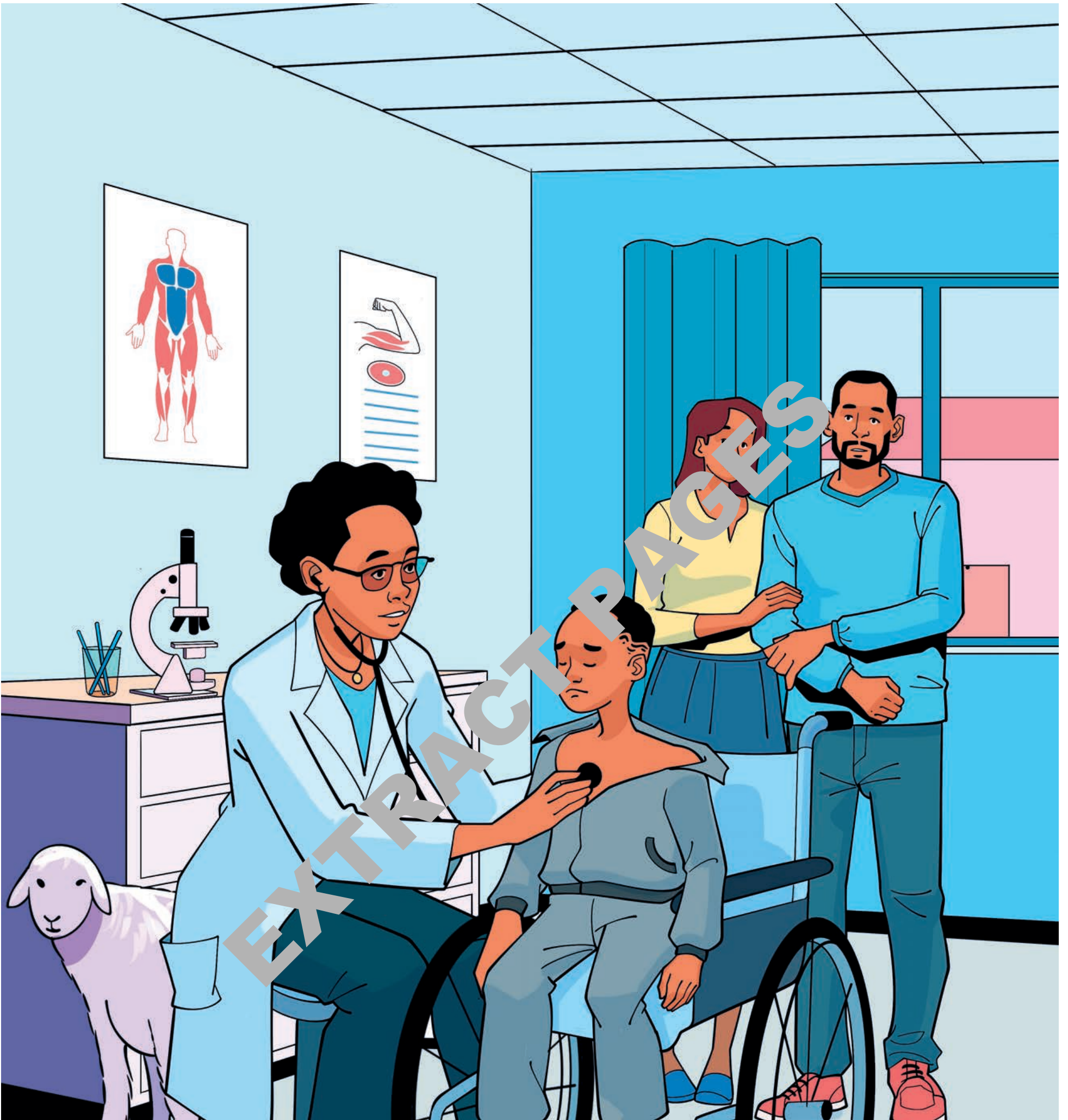
Tate o ješa Pryank dijo tša mesong.
Le mma o ja dijo tša gagwe tša mesong.
Dijo tša mesong di bitšwa difihlolo.



Bjale ke nako ya Pryank ya go nwa dihlare. Mma o nweša Pryank dihlare tša gagwe. Pryank ga a tšhabe go nwa dihlare.



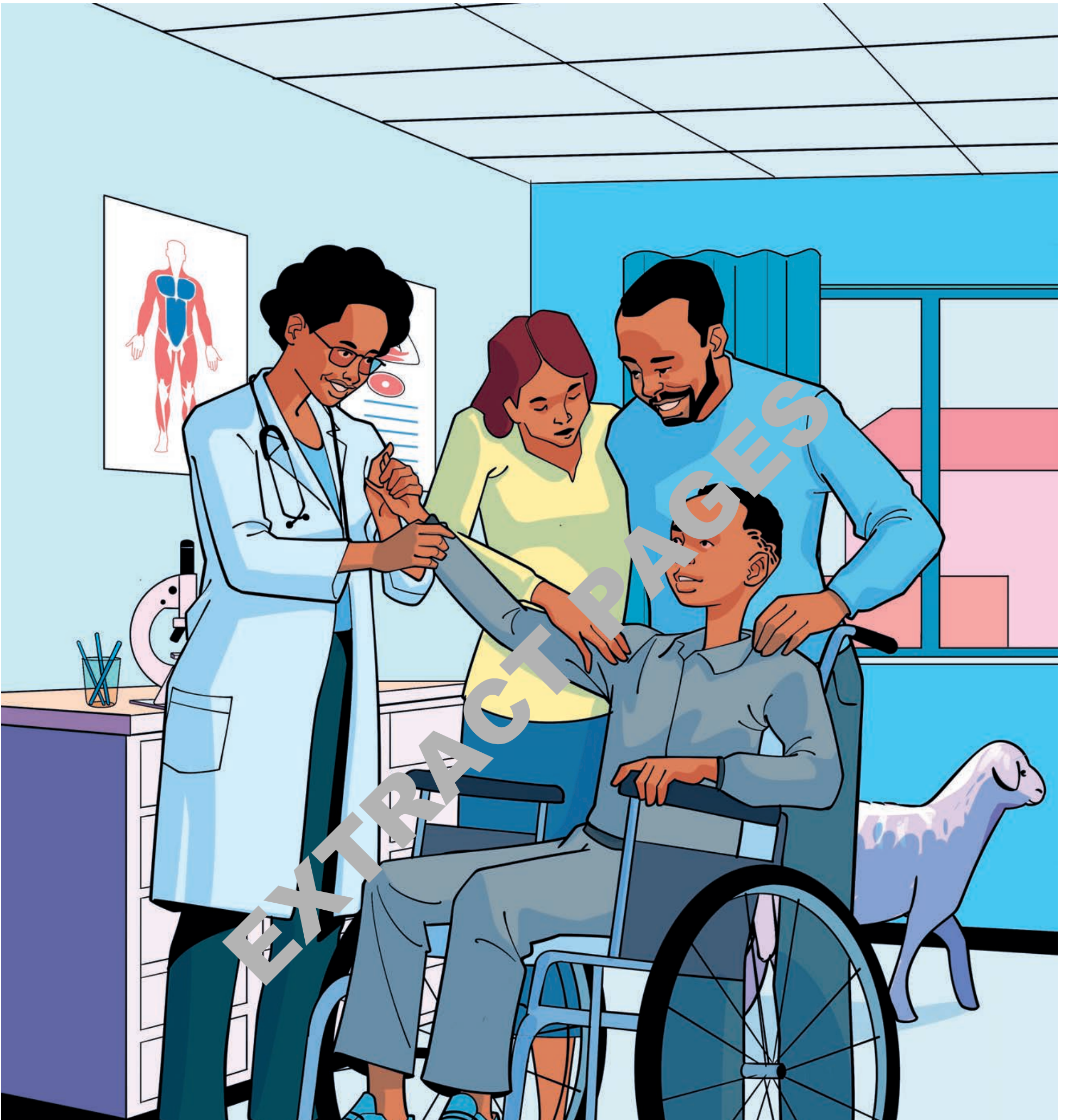
Mma le tate ba išitše Pryank phakeng go bapala. Mma le tate ba bapala le yena kgwele ya matsogo. Pryank o thabela go bapala le batswadi ba gagwe.



Pryank o bonagala a befetšwe.
Nkane Pryank a befetšwe mo ngakeng?
O lapišitšwe ke go tla ngakeng mehla le
mehla.



Ngaka e thuša Pryank go itšhidulla.
O kwa bohloko ge ba mo šidulla.
Mmagwe o mo lebeletše ge ba mo šidulla,
o mo kwela bohloko.



Tate o hlohleletša Pryank gore a kgotlelele.
O mo hlohleletša ka go mo phophola mo
magetleng. Ngaka le yona e a mo
hlohleletša gore a kgotlelele.



Mohlolo, diatla tša Pryank di a šoma.
Nke ke bone, aowi, mohlolo wo mogolo e
le ruri! Mma le tate ba thabile, diatla di a
šoma.



Go reng mošemane
a thabile?

Bohle ba thabile, ba thabetše Pryank.
Bohle ga ba kgolwe mahlo a bona.
Bjale diatla tša Pryank di šoma gabotse
ebile o di phurrolotše.