

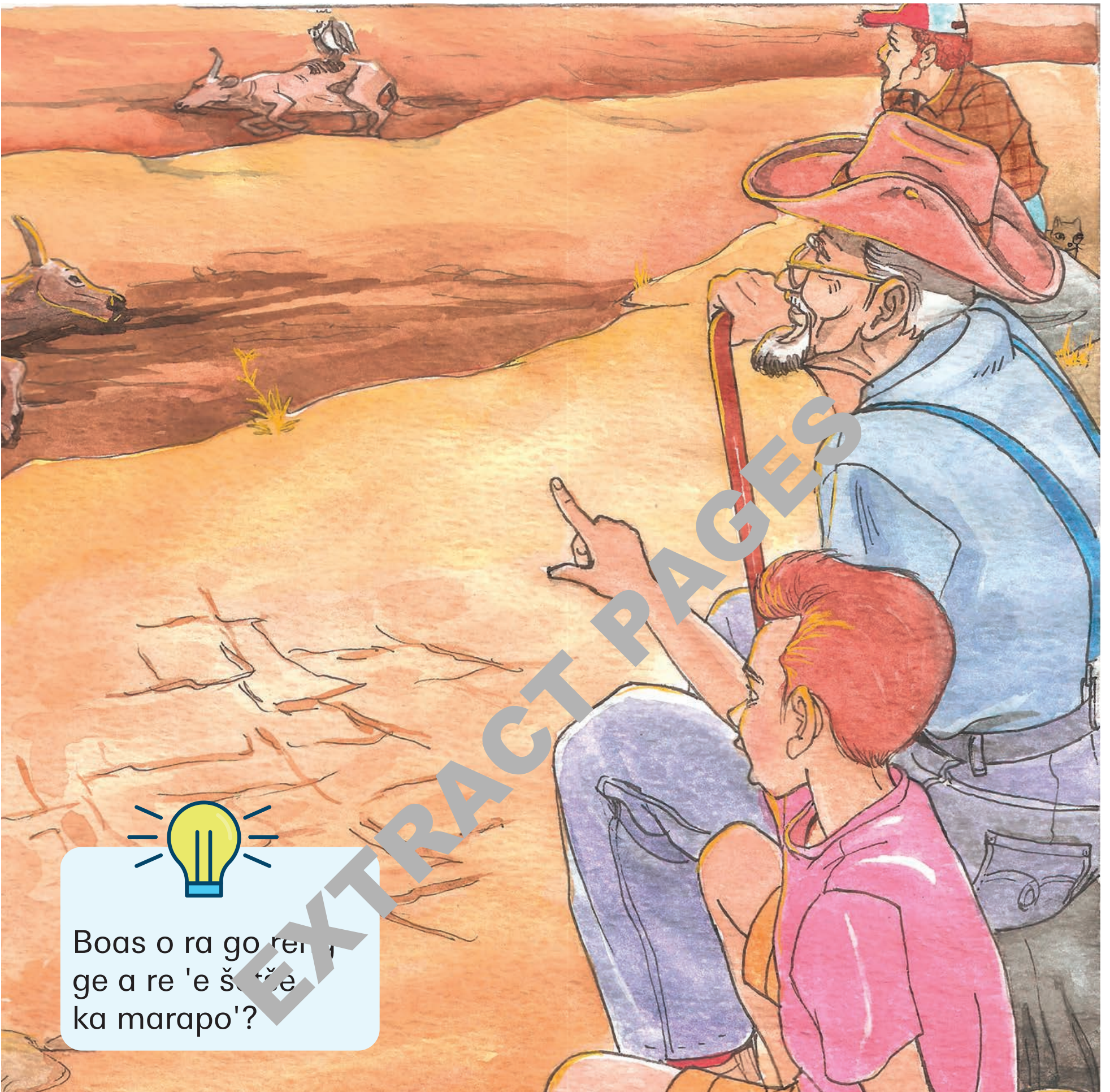
Diphoofolo tša rena

Dipotšišo tša pele ga go bala

1. O kile wa kwa ka komelelo?
2. Go direga eng ge go na le komelelo?
3. Ke bomang goba ke dilo dife tšeo di amegago gampe ka nako ya komelelo?



“O a e bona komelelo gore e dira eng?” gwa realo rakgolo. “Komelelo e re bolayela leruo, rakgolo,” gwa araba Boas. “Leruo la ka le tla fela,” gwa realo rakgolo.



Boas o ra go re
ge a re 'e šetše
ka marapo'?

“Bjale yela e reng e šetše ka marapo, rakgolo? Gape e šetše ka marapo,” gwa realo Boas. “Akere ke re leruo la ka le a fela. Ke tla phološa leruo bjang?” gwa realo rakgolo.



“Ke kwa gore pula e a na kua Natala. Ke gopola go iša dikgomo tša ka,” gwa akanya rakgolo. “Ke leano le lebotse leo, rakgolo. Mohlomongwe dikgomo di ka phologa,” gwa tlaleletša Boas.

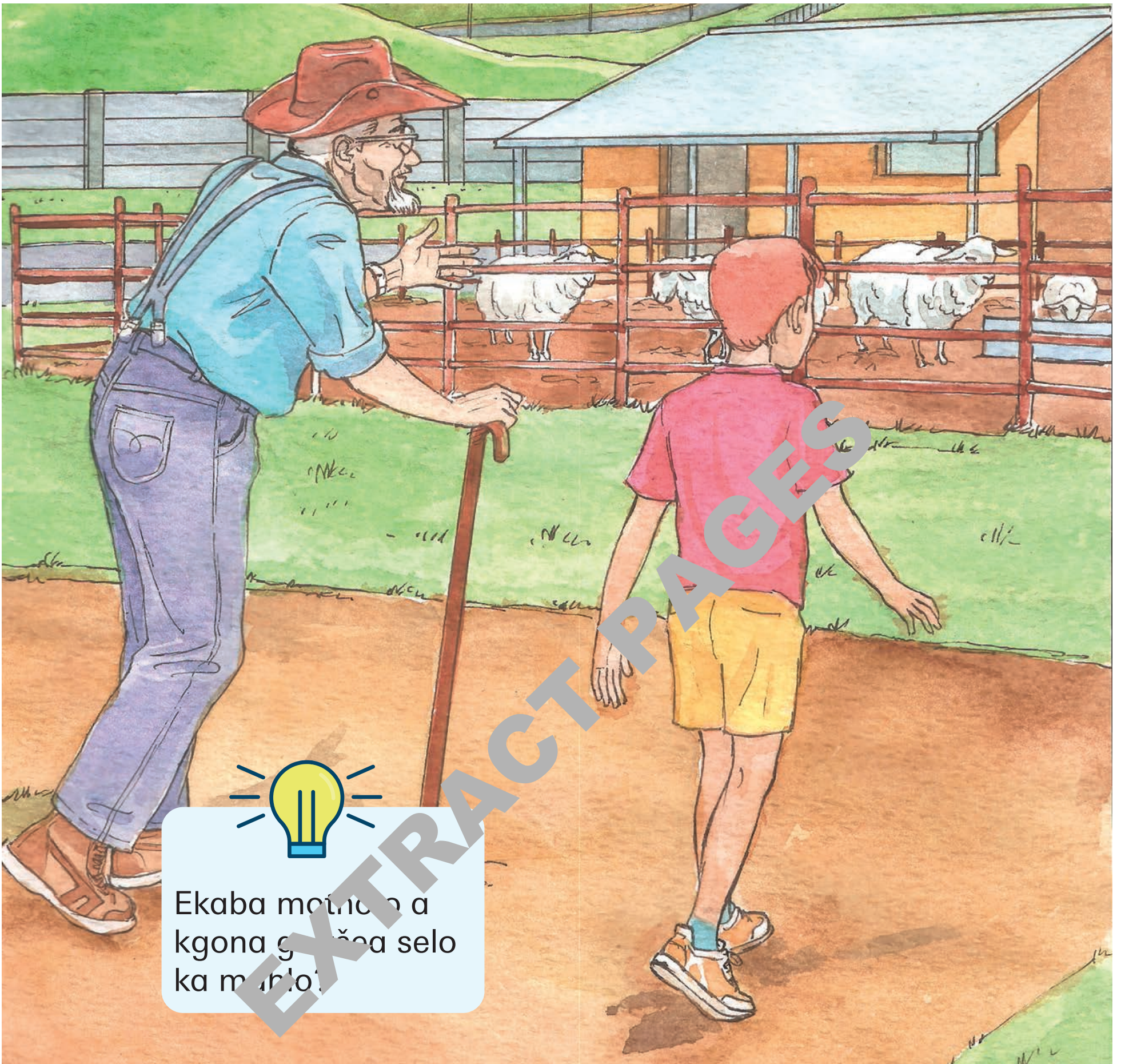


“Di bolawa ke tlala, lenyora, go jewa ke manong. Pula le yona ga e ne,” gwa gatelela rakgolo. “Ke duma okare nka dira se sengwe. Ga ke na leano le lekaone,” gwa araba Boas.



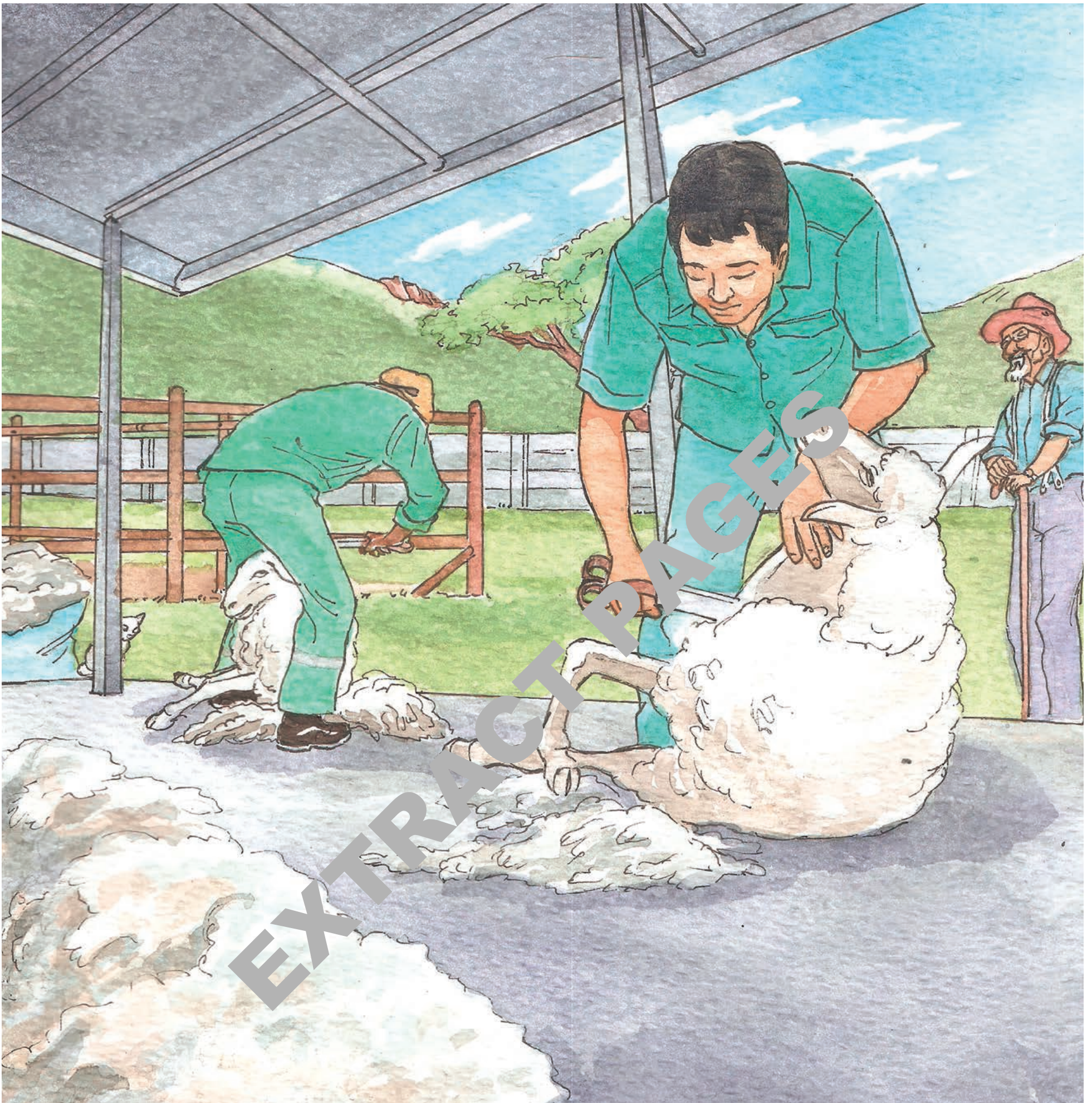
“Bona meetse ao a nwewago ke diphoofo! Meetse a ditšhila a lwaditše diphoofo,” gwa realo rakgolo.

“Pula le yona ke kgale e kile ya na. Go hlokega pula ye kgolo,” gwa realo Boas.



Ekaba motlogolo a
kgona go tšea selo
ka mahlo.

“Motlogolo, o a di bona tšela di phedile gabotse? Bophelo bo gona mo Natala,” gwa realo rakgolo. “Ka nnete bophelo bo gona mo Natala, rakgolo. Okare o ka tšea dinku ka mahlo,” gwa gatelela Boas.



“Dinku tše di nonne le boya bo a kgahliša. Go ra gore pula e a na,” gwa realo rakgolo. “Lehono ke tla bona tshepetšo ya boya bja nku. Ke fela ke bala ka yona,” gwa realo Boas.



Bolela dikgato tše
o di tsebago tša
boya bja nku.



“Monna yola o iša kae boya, rakgolo?
Ekaba o bo iša kae?” gwa botšiša Boas a
phegeletše. “Boya bo swanetše go
hlwekišwa. Bo hlwekišwa gore bo dire
diaparo,” gwa araba rakgolo.



“Bo a hlwekišwa gomme bja phuthwa gabotse. Morago boya bo romelwa difekethering,” gwa araba rakgolo. “Ke a kwešiša bjale, dinku di bohlokwa. Re swanetše go di hlokomela,” gwa araba Boas.



“Bona bašomi ba phutha ditšweletšwa tša boya bja nku. Ba dirile diaparo ka boya,” gwa hlaloša rakgolo. “Ka nnete dinku di bohlokwa maphelong a rena. Di re hola ka tše dintši,” gwa bolela Boas.



Bolela maina a dilo tše di dirilwego ka boya.



“O a e bona mehola ya dinku bjale? Bjale o tseba mehola ya tšona?” gwa botšiša rakgolo. “Ee, di re fa diwulu, dijesi, dikhapete le mapai. Ebile le nna ke apere nku,” gwa realo Boas a sega.