

Diteng

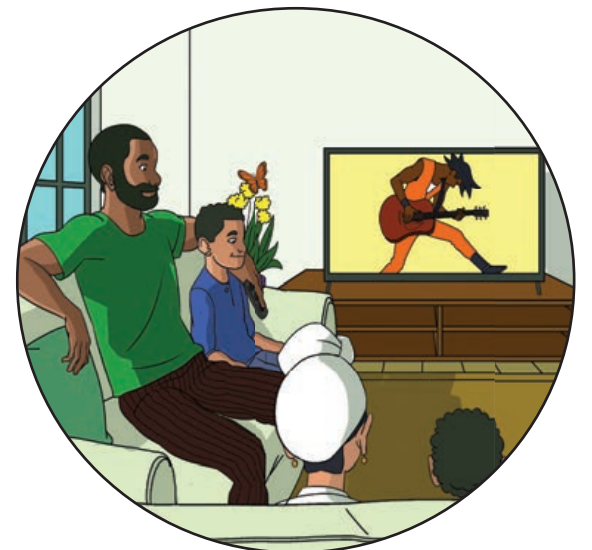
Kanegelo ya 1:

Mafelo a bohwa ka Afrika Borwa.....2



Kanegelo ya 2:

Bokgabo ke bohwa bja re na.....9



EXTRACT PAGES

Mafelo a bohwa ka Afrika Borwa

Dipotšišo tša pele ga go bala

1. Naa o tseba mafelo a Afrika Borwa a bohwa?
2. O ka bolela maina a ona?
3. Go bjang go etela mafelo a mohuta wo?

Barutwana ba Mphato wa 2 ba ka phapošing le morutiši wa bona, Tswaledi. Morutiši Tswaledi o ba botša ka leeto leo ba swanetšego go le tšea.

Morutiši o botša barutwana gore ba swanetše go etela mafelo a bohwa. Morutiši o botša barutwana gore ba tla etela mafelo a bohwa a mo Afrika Borwa. Bana ba theeditše morutiši ka kgahlego, ke kgale ba sa tšeye leeto la sekolo.





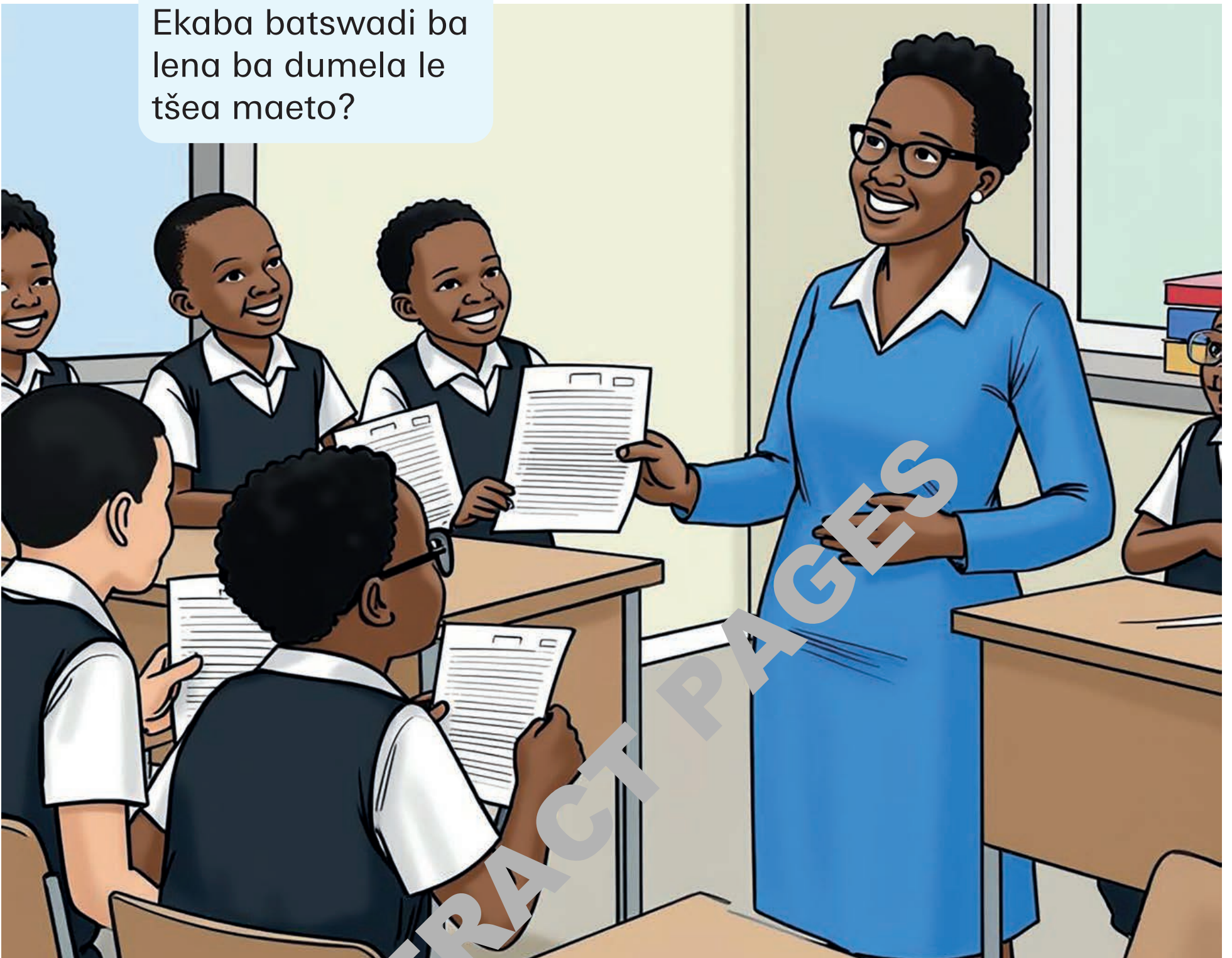
Barutwana ba thabile, ba thabetše seo morutiši a ba boditšego. Barutwana ba thabetše go tšea leeto la sekolo, ka moka ba thabile. Morutiši Tswaledi o ba fa mangwalo gore ba fe batswadi ba bona. O ba fa mangwalo a gore batswadi ba ba dumelele go tšea leeto. Ke mangwalo a gore ba tšea leeto la go ya mafelong a go fapana.



Morutiši o tšwene phapošing, barutwana ba thabile gomme ba boledišana ka leeto. Barutwana ba boledišana ka leeto la sekolo la go ya mafelong a bohwa. Ba bangwe ba ipotšiša gore mafelo a bohwa ke eng, ba nyaka go a bona. Motswedi o tsene mo gare ga barutwana, o ba botša gore ba swanetše go itokiša. Le ke leeto la bona la mafelelo mo ngwageng wa Mphato wo.



Ekaba batswadi ba
lena ba dumela le
tšea maeto?



Letšatši le habile, ba boile le mangwalo a
tumelelo ya leeto. Morutiši Tswaledi o re
barutwana ba tliše mangwalo a tumelelo
ya leeto. Barutwana ba eme mothaladi, ba
swere mangwalo a tumelelo ya leeto.
Barutwana bohle ba fa morutiši Tswaledi
mangwalo a tumelelo ya batswadi.
Batswadi ba ba dumeletše gore ba tšeye
leeto leo la go ya mafelong ao.



Ke Labohlano, letšatši la go tšea leeto,
barutwana ba thabile. Pese e fihlile,
barutwana ba emetše go e namela.
Morutiši Tswaledi o swere lenaneo la
barutwana bohle ba tšeago leeto. Morutiši
Tswaledi o bala maina a barutwana gore
ba tsene ka peseng.
Barutwana ba tsena ka peseng, ba
thabetše leeto la bona kudu.



Batswadi ba felegeditše bana sekolong, ba nyaka go bona ge ba sepela. Ba felegeditše bana sekolong ka dikoloi, bangwe ba tlile ka dithekisi. Batswadi ba felegeditše bana sekolong, go netefatša gore ba bolokegile. Batswadi ba eme nako ye telele, go bona ge pese e sepela. Bangwe ba kgopetše mešomong, go kgona go felegetša bana ba bona.



Pese gabjale e fihlile Mapungubwe National Park, barutwana ba fologile. Mohlahli wa maeto o ba emetše, ba amogetšwe ka lethabo le legolo. Mohlahli wa maeto o ba hlahla ka lefelo la bohwa la Mapungubwe. Mohlahli wa maeto o laetša barutwana tšhukudu ya gauta ya go tuma. O re Mapungubwe e tsebega le ka meketeko ya tša bokgabo.

Bokgabo ke bohwa bja rena

Dipotšišo tša pele ga go bala

1. Naa o kile wa keteka mokete wa bokgabo?
2. O be o o keteka kae?
3. O kile wa ba le motho yo a kilego a o keteka gomme a go anegela?

Motšwagole ke mošemane wa Mopedi wa go ba le mengwaga ye seswai.

Motšwagole ke mošemane wa go tšwa Tšwelopele, provinceseng ya Limpopo.

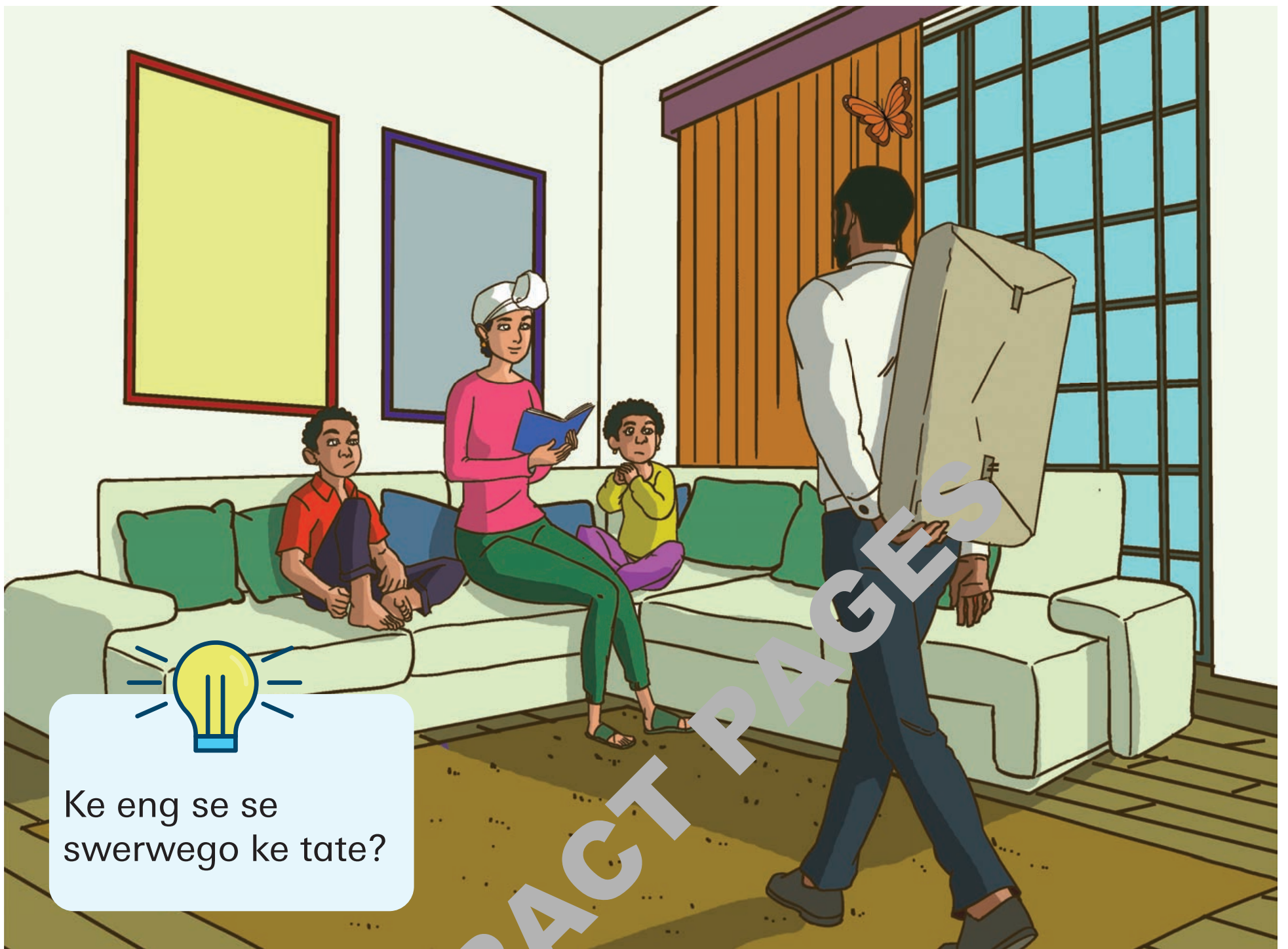
Motšwagole o dutše ka phapošing ya bodulo gomme o lebeletše thelebišene le ba lapa. Motšwagole o lebeletše thelebišene gomme o bona seopedi sa mmimo se tšwelela thelebišeng. Motšwagole o rata mmimo ebile o rata le seopedi seo se tšwelelago mo thelebišeneng.





O nagana gore ke ka lebaka la eng go na le katara mogopolong wa Motšwagole?

“Tate, bona seopedi sela ke se ratago kudu se a opela. Nna ke duma go swana le yena,” gwa bolela Motšwagole. “O duma go swana le seopedi sela, o kgona go opela?” gwa botšiša Tate. “Ee, nka kgona ge fela o ka nthekele katara,” gwa bolela Motšwagole ka boikokobetšo. “Gona go lokile, ke tla bona gore ke tšwa bjang,” gwa araba Tate.



Ke eng se se swerwego ke tate?

“Dumelang ke gae, le hlwele gabotse?” gwa realo Tate a dumediša. “Re hlwele gabotse, re tšane o išitše diatla ka morago?” gwa botšiša Mma ka kgahlego. “Ga se selo, ke no ba ke lapišitšwe ke mošomo wa lehono,” gwa araba Tate. “Gona go lokile, dula fase ke le lokišetše dilalelo,” gwa araba Mma a kgotsofetše. “O tla ba o šomile moo, ke swerwe ke tlala,” gwa araba Tate a leboga.



“Motšwakgole, bona gore ke go tletše le eng,” gwa bolela Tate a utolla katara. “Ao, Tate, o reketše nna katara ye botse ye?” gwa botšiša Motšwakgole a maketše. “Ee, ke reketše wena katara ye botse ye ngwanaka,” gwa araba Tate ka lethabo. “Ke a leboga, Tate. Ke tloga ke e rata ka pelo ka moka,” gwa araba Motšwakgole a fofa. “Ke a mo lebogela, ke katara ye botse ka go fetišiša,” gwa bolela Mma.