

CAPS

maskew miller
learning



KEREITI

3

PADISO

EX^olatinum

Sesotho Sa Nnete

P. Lehoka • L. Mabaso • N. Maloisane • M. Ramatlapeng

Platinum Sesotho Sa Nnete Kereiti ya 3 Padiso

Maskew Miller Learning
10 Freedom Way, Milnerton, Cape Town, 7441

© Maskew Miller Learning (Pty) Ltd 2025

Ditokelo tsohle di sirelleditswe. Ha ho karolo ya kgatiso ena e ka hatsiwang, ya bolokwa mokgweng oo e ka hlahiswang, e kopanngwa no ona, kapa ya phatlalatswa sebopehong sefe kapa efe (ka tsela efe kapa efe (elektroniki, ka motjhine, ka kgatiso kapa ka mokgwa o mong o sele) ntle le ho re ho fumanwe pele tumello e ngotsweng fatshe ya monga ditokelo tse sirelleditsweng.

Ho kopa tumello ya ho hlahisa hape kapa ho fetola karolo efe feela ya phatlalatso ena, ka kopo ikopantshe le sehlopha sa Ditokelo le Ditumellano ho 021 532 6000 kapa o ka romela emeili ho rightsgranting@mml.co.za. Ho hlahisa tlole ya molao, ka kopo romella emeile ho copyright@mml.co.za

ISBN 978-1-834-96069-2
ePDF 978-1-834-95031-6

Mophatlalatsi: Maphetseja Masangane
E hlophisitswe ka khatiso Mofokeng
Moralo wa bokantle ba buka ka MML Visual Design
Setshwantsho ya bokantle ka MML Visual Design
Moralo wa buka ka MML Visual Design
Botakiso ka MML Visual Design
Tlaphiso ya mongolo ka Natascha Dobbs Vernel
Litlatiswe ke

Tse ka hare

Pale 1: Maikutlo

Kopano ke matla (*Tshomo*)..... 1

Pale 2: Maikutlo aka

Mohlwathaba (*Tshomo*)..... 6

Pale 3: Ditokelo

Ngwanana a busang (*Pale*)..... 11

Pale 4: Setswalle

Katse, Ntja le Tweba (*Pale*) 15

Pale 5: Mmele ya rona

Se nontshitseng Kolobe (*Tshomo*) 21

Pale 6: Tsa bophelo

Bora ba Boko le Boroko (*Thokothokiso*)..... 26

Pale 7: Tsa moetlo

Makgabane a setso (*Pale*) 31

Pale 8: Sekolong

Makgaolagang a dingangisano (*Pale*)..... 37

Pale 9: Maikutlo

Pitsa ya mohlolo (*Tshomo*)..... 42

Pale 10: Ditholwana le Meroho

Re ya hlokana (*Pale*) 47

Pale 11: Mefuta ya dijo

Bere e ratang ho baka (*Pale*) 54

Pale 12: Dipalangwang

Ha re ye (*Ditaba*)..... 61

Pale 13: Setswalle

Naledi le Otinde (*Pale*) 67

Pale 14: Ho ikgetha

Serapeng sa mookodimo (*Tshomo*) 73

Pale 15: Ditale

Taelo sehaba le mmele (*Tshomo*) 80

Pale 16: Dipoofo

Ka tla le moha (*Pale*) 86

Pale 17: Tsa bolepi

Ha e ne pula! (*Pina*) 93

Pale 18: Tsa moruo

Molao o reng? (*Ditaba*)..... 100

Pale 19: Tikoloho

Lehae la bana (*Pale*)..... 106

Pale 20: Boitshwaro

Barutwana ba patrolo (*Pale*) 109

Tihaloso ya mantswe 112

EXTRACT PAGES

1. Kopano Ke Matla

Dipotso tsa pele ho pale

1. Bolela mefuta e mehlano ya diphoofole tsa naheng.
2. Bolela mefuta e meraro ya diphoofole tsa naheng tse jang nama.

Taumoholo o kile a bitsa pitso e kgolo. A tsebisa **diphoofole** hore e se e le mlemo tse leshome e le morena. A di tsebisa hore jwale o tsofetse mme o batla ho phomola. "Kobititse pitso ena hore le tlo kgetha **morena** o tla nka setulo sa ka," ho bua Taumoholo a eme kaama kutu ya sefate.

Jwale **diphoofole** tsa qala ho tsekisana. "Kgetha nna **morena** nna ke kgona ho fofela hodimo ke bone ditso kaofela," ho hoeletsa Lekgwaba. "O tla bua morena a jwang a ho tsofetsang letsheare kaofela?" ho botsa Mmutla. **Diphoofole** kaofela tsa shwa ke ditsheho. "Kgutso! Kgotla!"

Qapodisa lentšwe

mo-re-na: morena

A
B
C



ho **puruma** Taumoholo. "Kgetha nna **morena**. Nna ke phoofolo e bohlale ebile ke matha haholo," ho bua Mmutla. "Tjhe hle monna, re keke ra ba le morena ya mmele o monyane jwalo ka wena, ke

nna ya loketsweng ke borena hobane mmele wa ka o moholo ebile ke matla," ho bua Tlou.

Taumoholo ha a elellwa hore diphoofole di hloleha ho kgetha phoofole, e tla ba etella pele, a tlelwane ke mohopolo. "Re tla ba le tlhodisano ya **diphoofole**

tse batlang setulo sa borena e sa tlwaelehang.

Tlhodisanong ena

diphoofole di tla

hlodisana ka lebelo,

sebeta, matla, ho sesa,

ho hlwa difate le ho fofa

ho bua Taumoholo.

Diphoofole tsa

dumellana ka mmele oya

tlhodisano ya ho kgetha

morena a ntle.

Diphoofole se neng di

kenelwa tlhodisano e ne e

le Lekgwaba, Tshwene,

Tlou, Mmutla le Kwena.

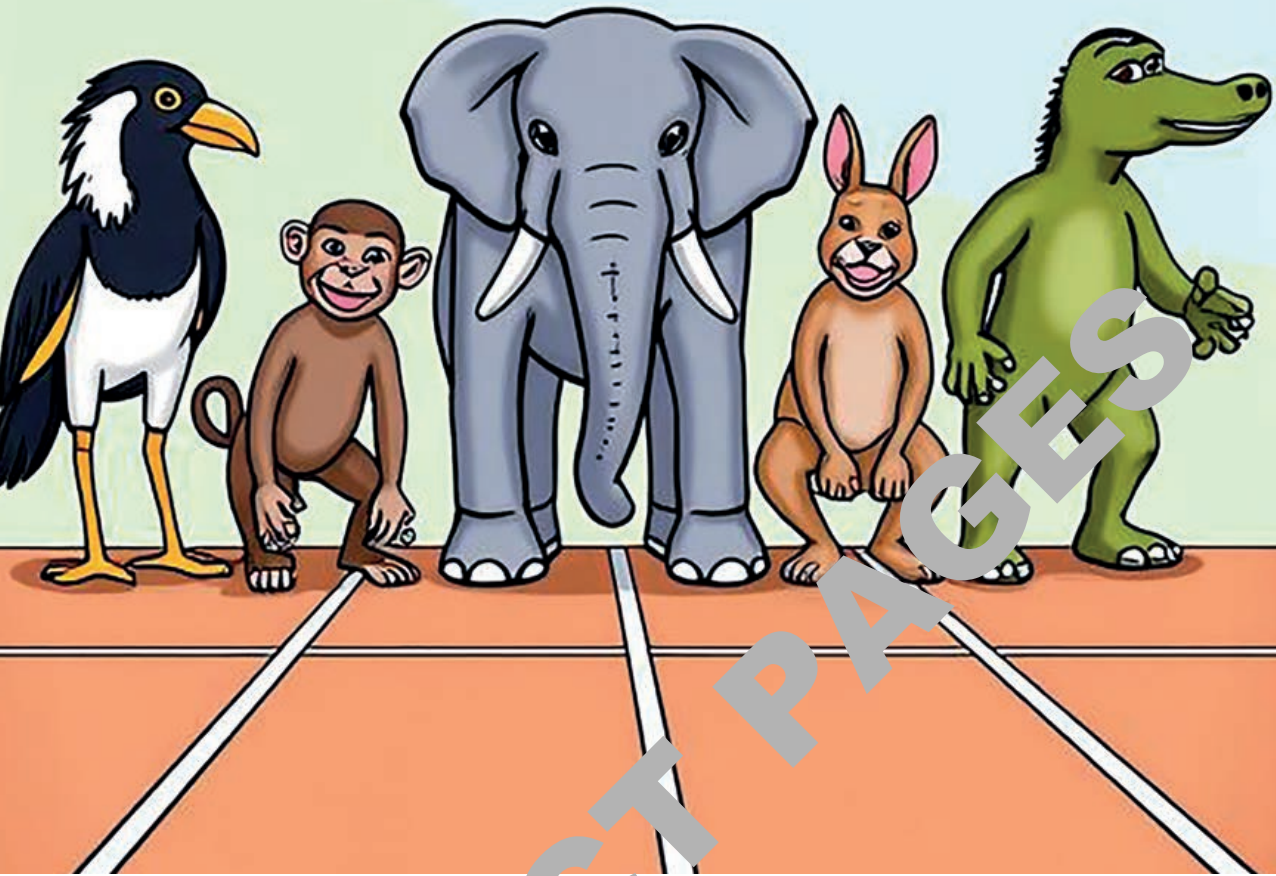


Arola lentswe

mm a la

mmala

di-pho-o-fo-lo: diphoofole



Tlhodisano ya paka e ne e le ya lebelo, Mmutla ka mmele o moro a nne le lebelo a hlola. Tlhodisano ya bobedi e le ya nne sesa, Kwena ka ho tseba ho sesa a hlola.

Tlhodisano the boraro e ne e le ya ho hlwella ka nako sefateng, Tshwene ho tseba ho hlwa difate ya ba yena a hlolang. Tlhodisano ya bone e le ya ho roba difate, Tlou ka ho ba le matla a hlola.

Tlhodisano ya ho qetela e le ya ho tshela noka ntle le ho thesa metsi, mme Lekgwaba ka ho tseba ho fofa ya ba yena mohlodi.

Taumoholo a botsa diphoofolo hore mohlodi ke mang, empa **diphoofolo** tsa elellwa hore ha di tshwane, mme le neo di fapane. "Ha re sebedisaneng mmoho, hobane ha re kopane re matla," ho bua Mmutla. Mmutla a qapa pinne e reng;

"Ha re kopanyeng dihlooho,
Re sebedisaneng mmoho,
Hobane kopano ke matla,
Re mmoho le ha mathata a ka tsoa."

Diphoofolo tsa bina pina ya Mmutla, tsa sebedisana mmoho le ho morena, di sebetsa ka kopano.

Dipotso tsa ka morao ho pale

1. Lehaneng Tlou a ne a re Mmutla ha a lokelwe ke ho ba morena?

2. Ke diphoofolo dife tse nkileng karolo tlhodisanong?

2. Mohlwathaba

Dipotso tsa pele ho pale

1. Ngwana wa pere o bitswa eng?
2. Fana ka mabaka a mabedi hobaneng dipere di le bohlokwa mapheleng a batho.

Motseng wa Makgwakgwa ho na le dipere tse ntle, tse ntsho, tse tse veu, le tse sootho. Dipere tsa teng di ne di na le boya bo botle bo benyang. Dipere tsena di ne di sebetsa letsheare kaofela di thotha patsi le ho ma masimo.



Ho ne ho na le petsana e bitswang Mohlwathaba. Mohlwathaba e ne e le mora pere e lebelo e **hlwahlwa** ho di feta kaofela motseng. Molantwa o ne a rata Mohlwathaba haholo, a lakatsa hore **petsana** ena e ka ba lebelo jwalo ka yena.

Mohlwathaba le ntatae Molantwa ba ne ba tswaetse ho tsoha hoseng ho sheba moqasana a letsatsi ha le tjhaba. Mohlwathaba o ne a rata modumo o etswang ke makgwabane a fofela naheng.

"Ka letsatsi le leng e tla ba wena a tla etela mohlape wa rona pele," ho bua Molantwa.
"Ke tla ba moetasana na **hlwahlwa** jwalo ka wena," ho riho



**Qapodisa
modumo**



hlwa-hlwa

Tlhaloso Petsana : Ngwana wa pere.



Arola lentswe

mm a la

mmala

hlw-a-hlw-a: hlwahlwa

Mohlwatho ba no ntate wa hae.

E ne e e tsatsi le tlwaelehileng jwalo ka a mang, dipere di ntse di sebetsa masimong ha ho tloa nako e moholo. Mollo o qadile thabeng ho fihlela masimong. Dipere tsa matha di batla moo di ka ipatang teng. "Dipere kaofela balehelang haufi le noka, moo mollo o sa fihleng teng," ho hoeletsa Molantwa. Dipere tsa tswa kaofela, empa Molantwa a hloleha ho tswa ka nako.

Mohlwathaba a matha ka pele ho dipere tse ding ho etsa bonnete ba hore di fihla nokeng. Ha dipere kaofela di felletse nokeng, Mohlwathaba a eellwa hore ha a bone ntate wa hae. "Ntate! Ntate! Ha hona ya boneng hore ho etsahetseng ka Ntate wa ka?" ho botsa Mohlwathaba. "Molantwa o lwanne ntwana e kgolo a leka ho tima mollo empa a tshwara," ho araba Rangwane wa Mohlwathaba.



Mohlwathaba a bina pina e neng e binwa ke ntate wa hae ha ba ne ba hlwa thaba ka mehla:

"Thaba ke tla e **hlwa**, thaba.

Le ha ho ka wa lehlwa, thaba.

Le ha ho ka foka difefo, thaba.

Setjhaba se hloka makgulo a matala, thaba "

Dipere tsa **hlwaya** Mohlwathaba hobu me etapele wa tsona, a di etella pele ho ya me se long a matjha.

Dipotso tsa ka morao ho pale

1. Mohlwathaba o na a le jwang ka mmala?

2. Ke eng e e seng dipere di mathele nokeng?

3. Ngwanana a busang

Dipotso tsa pele ho pale

1. Na o bala koranta?
2. Ditaba tsa motse wa heno o di utlwa kae?

Motseng wa Thekolohelong ho phethesela. Montsheng le yena o ya ho dimo le tlase. "Ditaba tsa kajeno ke tsena baholo, di se le fete," ke **Montsheng** eo.

O setsing sa mabonahatse. O fana ka dipampiri tsa ditaba. Ditaba tsa heno di ngotswe ke yena ka sebele. O ngola ka dikahleliso tsa motseng wa bona. Mohlang a thabileng o ngola feela dipale tse mona.

Arola lentswa

mm | a | la

mmala

Mo-ntshe-ng: Montsheng

Montsheng ke ngwanana a ratang toka le kgotso. Ditabeng tsa kajeno o bua ka ditokelo tsa bana ba motse wa Thekolohelong. Ha a thabela ntho ya



hore ha ho ahwa mabenkele a matjha, ha ho na moo ba nahanelang bana teng. Ha ho a dintho tse thabisano mona.

Thekolobong.
“Bana ba na le moko o. Le rona re khlokwa re le setjhaba. Ha se rona bokamoso ba motse wa rona? Balang ditaba ke tsena.”
Ntate Maleka o ile a nka pampiri a mo kgothatsa hore o etsa mosebetsi o motle.

Ka letsatsi le leng pampiri ya hae ya ditaba e fihletse ho monga mabenkele a maholo, Mme Mathabiso. A mo bitsetsa kantorong ya hae mmolong o motjha.



“A sin'ana, ke utlwile taba tsa hao, jwale re o
tse jwang?” e le Mme Mathabiso a bua le
Montsheng.

Montsheng o ne a tseba hantle seo a se batlang. O
ile a inahanisisa hantle hore na ke eng eo bana ba

Thekolohelong ba e hloakang.

Kamora dikgwedi tse mmalwa, toro ya **Montsheng** e ile ya phethahala ka thuso ya Mme Mathabiso. Ho ile ha bulwa sebaka sa moo bana ba tla ithabisetsa teng. **Montsheng** o ne a le motlotlo haholo. Mme Mathabiso a mo bitsa ngwanana a busang. A neng a tla ALETSATSI ke ye a e tlang ho ba ramona wa Thekolohelong.



1. Ke tsa ka morao ho pale

- 1. Mohale wa pale ena ke mang?**
- 2. Mme Mathabiso o thusitse ka eng?**
- 3. Wena o ne o ka rata ha e le eng e etswang mabenkeleng a lona?**

4. Katse, Ntja le Tweba

Dipotso tsa pele ho pale

1. Bohlokwa ba ho ba le Katse ka tlung ke bofe?
2. Bohlokwa ba ho ba le Ntja ka jareteng ke bofe?

Ntja, Katse le Tweba metswalle ya hlooho ya kgomo. Ba ne ba tsebaneng ho tloha ba sa le banyane. Boraro ba bona ba ne ba phela lebenkeleng la rakgwebo ya tsebahalang haholo wa motse wa Thebe lehlwa. Ntja o ne a dula hokong ya ho ba le Katse ka lebenkeleng. Tweba yena o ne a dula hokong o tlasa lebenkele la rakgwebo.

Qapodisa lentšwe

ra-kgwe-bo: rakgwebo



Katse o ne a fuwa lebese, Ntja a fuwa nama le masapo, Tweba yena a ja masalla a bohobe a weleng tafoleng ya rakgwebo. "Nna ke kgathetse ke ho ja masalla a

Rakgwebo, ke batla ho ja hantle jwalo ka lona," ho bua Tweba.

"**Rakgwebo** o re hlokometse, ha re ka mamela ditaelo tsa hae re ka phelela ha monate," ho bua Katse. **Rakgwebo** o ne a file metso e menga

ya hore ba se je letho le rekiswang ka lebenkeleng.

"Katse o bua hamonate ha a re mamele melao ya **Rakgwebo** hobane yena o dula ka lebenkeleng, o ja ntho e nngwe le e nngwe eo a e batlang," Tweba a



bolella Ntja. Tweba o ne a nahana hore Rakgwebo o tshwere Katse ka tsela e fapaneng ho eo a tshwereng yena le Ntja ka yona. "Tlohela ditaba wena Tweba monna, ditaba di baka dintwa," ho araba Ntja.



Katse o ne dumelletwe dula ka lebenkeleng ho tseba ne a rata leha eke. Ka tsatsi le leng ha Rakgwebo a ile mmarakeng, Katse le Ntja ba robetse, Tweba a kena ka lebenkeleng. A kgahlwa ke dijo tse tletseng ka lebenkeleng, yaba o loma hona le

hwane. Katse ha a tsoha a fumana ho hlekemane ka lebenkeleng.

"Ke mang a jeleng dijo tse ka lebenkeleng?" ho botsa **Rakgwebo** a halifile. "Nna le Ntja re ne robetse, ke Katse a jeleng dijo tse ka lebenkeleng."



ho araba Tweba.

"**Rakgwebo** lokolla, lokolla Ntja,
Ntja lelekisa Katse, Katse lelekisa, lelekisa
Tweba, Tweba baleha, belehela ka ntlwaneng," ho
bina bana ba motseng.

Ho tloha letsatsing leo Ntja, Katse le Tweba u e ba
dira, Tweba a phela ka ho utswa dijo motseng.

Dipotso tsa ka morao ho pale

1. Ha o nahana moqabang ke mang?
2. Ha o nahana ke hobaneng ha katse e rata
ho dula haufi le mototi wa tweba?

5. Se nontshitseng Kolobe

Dipotso tsa pele ho pale

1. Ngola mefuta e mebedi ya diphoofolo tse phelang polasing.
2. Fana ka dihla tse nne tsa sele ho.

Qapodisa
lentswe

A
B

Kgwahla

C

Kgalekgale ha diphoofolo li sa tseba ho bua, Kgomo le Kolobe ene e le metswalle e nne. Ba ne ba tlwaetse ho bapala mmoho ho tseba hoseng ha tsatsi le tjhaba ho fihlela le dipela. Ho ne ho se tsatsi le fetang metswalle e nne sa kopana. Kgomo le Kolobe ba ne ba phela polasing ya Monnamoholo **Kgwahla**, Monnamoholo **Kgwahla** ene e le rapolasi ya tseba bang haholo motseng wa QwaQwa. Motse wa QwaQwa o ne o rehwe lebitso leo ke barwa ka baka la bosweu ba lehlwa bo bang teng dithabeng mariha.

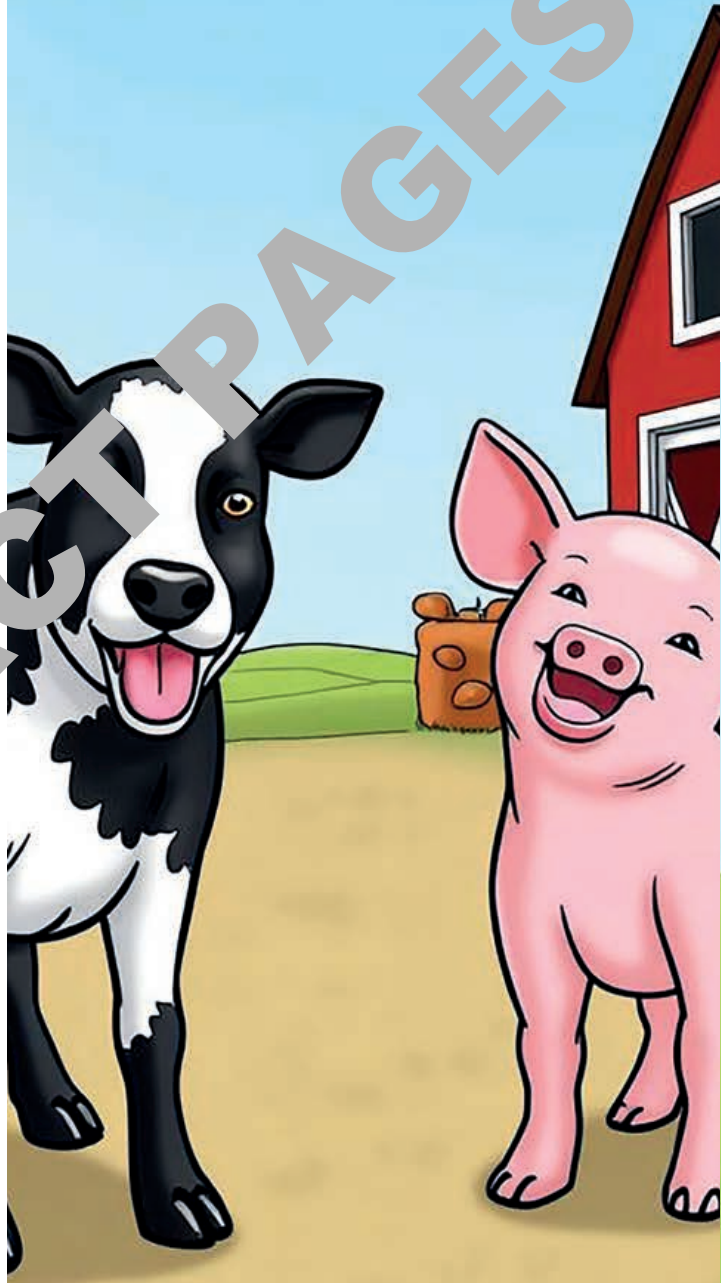
Hlabula makgulo a dithaba tsa QwaQwa a ne a le matala, dinoka di phalla ke metsi a pula. Diphoofolo tsa polasing di ne di rata sehla sa hlabula hobane Monnamoholo **Kgwahla** a tswaetse ho di bulela hore di yo fula naheng. Kgomo le Kolobe ba ne ba **hlwella** ka hodimo ho thaba hore ba fule jwang bo botala bo nonneng. "Mots'alle, na re ja re bena tse le jwang ba ho ja ha ma'ina a fihla", ho bua Kgomo. Kolobe a dumella ka marameng a ntse a hlafuna.

**Arola
lentswe**

mm a la

mmala

hlwe-lla: hlwella



Kgomo o ne a beheletsa dijo bakeng sa mariha, hobane QwaQwa ho ne ho bata haholo. Mariha makgulo a ho fula a ne a tjha ke serame, jwang bo hlokeha. Kgomo o ne a eellwe hore mariha diphoofolo di aparelwa ke tlala, a tla ka mohono wa ho beheletsa jwang bo lekaneng bakeng sa mariha. **Ngwahola** Kgomo o qetile mariha a ja bojwang boo a bo beheleditseng ka hlopho. "Ntshwarise jwang bona motswalle ke tle ke tsebe ho bo behela mariha a maholo," ho tseba Kgomo.

**Kopanya
lentswe**

ngwahola:
ngwa-ho-la



Kgomo ha a ntse a beheletsa dijo, o ne a ntse a bina pina:

"Tlou ha e hlolwe ke morwalo, nna ke Kgomo.

Ke hela ke itlamela, nna ke Kgomo.

Ke hula ka mohatla le ha kgwele e kgwehla, nna ke Kgomo.



Phokojwa ha itlamela e diretse nna ke Kgomo.

Kgomo o sebeditse mabula kaofela, a ntse a beheletsa dijo, motswalle wa hae kolobe yena a sa beheletse letho.

Mariha a fihla, thaba tsa QwaQwa tsa apara lehlwa.

Serame sa tjhesa jwang diphoofole tsa hloka makgulo a ho fula naheng. Kgomo o ne a beheletse bojwang bo ka lekanang ba lelapa la hae ho fihla hlabula le tlang. Kolobe ha a eellwa hore ha a tlo ba le dijo hobane a sa mamela ketso ya motswalle wa hae, a qalella ho ja ntho e nngwe le e nngwe eo a ka e fumang. Kolobe o ne a ja le matlakala thoteng. Kgomo a bitsa Kolobe hore ba tlo ja mmoho, empa Kolobe a kwalelwa hlo a hae ka ditsebe ke ho swaba. Mmele wa Kolobe wa hola ke ho ja hona le hwane, mmele wa ho tsejwe hore ke eng se neng sa nontsho Kolobe.

Dipotso tsa ka morao ho pale

1. Kgomo le Kolobe ba ne ba dula hokae?
2. Kgomo ile a eletsa Kolobe ka ho reng?